

# Offentlige finanser 2016

## Indholdsfortegnelse

---

	<b>Indledning</b>	<b>2</b>
	<b>Samlet offentlig forvaltning og service</b>	<b>3</b>
Oversigt 1	Funktionel fordeling af udgifter i offentlig forvaltning og service	3
Oversigt 2	Realøkonomisk fordeling af udgifter i offentlig forvaltning og service	4
	<b>Den kommunale sektor</b>	<b>6</b>
Figur 1	Funktionel fordeling af udgifter i den kommunale sektor 2016	6
Oversigt 3	Realøkonomisk fordeling af udgifter i den kommunale sektor	7
	<b>Den selvstyrede sektor</b>	<b>9</b>
Figur 2	Funktionel fordeling af selvstyrets udgifter 2016	9
Oversigt 4	Realøkonomisk fordeling af selvstyrets udgifter	10
	<b>Den statslige sektor</b>	<b>12</b>
Figur 3	Funktionel fordeling af udgifter i den statslige sektor 2016	12
	<b>Kilder</b>	<b>13</b>
	<b>Begreber og retningslinjer</b>	<b>13</b>
	<b>Tabelafsnit</b>	<b>26</b>
	Udgifter i offentlig forvaltning og service, realøkonomisk fordeling	27
	Indtægter i offentlig forvaltning og service, realøkonomisk fordeling	28
	Udgifter i den kommunale sektor, realøkonomisk fordeling	29
	Indtægter i den kommunale sektor, realøkonomisk fordeling	30
	Udgifter i den selvstyrede sektor, realøkonomisk fordeling	31
	Indtægter i den selvstyrede sektor, realøkonomisk fordeling	32
	Udgifter i den statslige sektor, realøkonomisk fordeling	33
	Indtægter i den statslige sektor, realøkonomisk fordeling	34
	Udgifter i offentlig forvaltning og service, funktionel fordeling	35
	Udgifter i den kommunale sektor, funktionel fordeling	36
	Udgifter i den selvstyrede sektor, funktionel fordeling	37
	Udgifter i den statslige sektor, funktionel fordeling	38
	Krydsfordeling af udgifter i offentlig forvaltning og service 2016	39
	Krydsfordeling af udgifter i den kommunale sektor 2016	41
	Krydsfordeling af udgifter i den selvstyrede sektor 2016	43
	Krydsfordeling af udgifter i den statslige sektor 2016	45

---

## 1. Indledning

Denne statistik belyser økonomien i den kommunale, den selvstyrede og den statslige sektor samt den samlede sektor for offentlig forvaltning og service i Grønland. Den udarbejdes efter retningslinjerne i de internationale nationalregnskabssystemer, hhv. *System of National Accounts 1993* (SNA 93) og *Det europæiske nationalregnskabssystem 1995* (ENS 1995). Det sikrer en høj grad af sammenlignelighed med andre lande. Dog er det vigtigt, at sammenligningen sker med lande på nogenlunde samme udviklingstrin. I denne publikation fremstilles udviklingen i Grønlands offentlige finanser gennem perioden 2012-2016.

Publikationen er opdelt i tre sektioner, der kan læses samlet eller hver for sig. I kapitel 2-5 belyses økonomien i henholdsvis den samlede offentlige forvaltning og servicesektor, den kommunale sektor, den selvstyrede sektor samt den statslige sektor.

Kildemateriale bag statistikken gennemgås i kapitel 6, mens begreber og retningslinjer ifølge de internationale nationalregnskabssystemer gennemgås i kapitel 7. Samtidig gennemgås de tabelopstillinger der anvendes i nærværende publikation, og hvorefter de offentlige udgifter og indtægter opgøres efter reale transaktionstyper (den realøkonomiske fordeling), samt efter formål (funktionel fordeling). I afsnittet om begreber og retningslinjer findes en grundig gennemgang af de to fordelinger bl.a. den nyere funktionelle fordeling COFOG, *Classification of Functions of Government*.

Publikationen afrundes i kapitel 8 med et tabelafsnit. Tabellerne i kapitel 8 er detaljerede udgaver af de mindre oversigter i kapitel 2-5.

Detaljerede elektroniske oplysninger om Grønlands offentlige finanser for perioden 1994-2016 findes i Grønlands Statistikbank på hjemmesiden [bank.stat.gl](http://bank.stat.gl).

Revisioner i denne publikation

Der er ikke foretaget nogen revisioner i denne publikation i forhold til den seneste publikation.

## 2. Samlet offentlig forvaltning og service

Grønlands samlede offentlige forvaltning og servicesektor afholdt i 2016 udgifter for 10.503 mio. kr. Det svarer til en stigning på 3,8 pct. ift. 2015, hvor de samlede offentlige udgifter var på 10.122 mio. kr.

Udgifter til social beskyttelse udgør det største område under offentlig forvaltning og service. Området omfatter udgifter til forsorg for familier og børn, handicappede og ældre, forebyggelse, kontante sikringsydelse, sociale institutioner m.m. I 2016 faldt de samlede udgifterne til social beskyttelse med 0,7 pct. til 2.903 mio. kr.

Undervisning er det andet helt store område under offentlig forvaltning og service. I 2016 blev der anvendt 1.957 mio. kr. på undervisning. Det er et fald på 0,3 pct.

Det offentlige sundhedssystem varetages af Grønlands Selvstyre, og omfatter hospitaler, almene konsultationer, tandklinikker m.m. I 2016 blev der anvendt 1.452 mio. kr. på sundhedsvæsenet, hvilket er en stigning på 3,8 pct. ift. 2015.

Udgifter til generelle offentlige tjenester omfatter forbruget ved drift af den offentlige administration i kommunerne og selvstyret. I 2016 udgjorde udgifterne til generelle offentlige tjenester til 1.232 mio. kr., hvilket er en stigning på 2,7 pct.

### Oversigt 1.

#### Funktionel fordeling af udgifter i offentlig forvaltning og service

	2012	2013	2014	2015	2016
	Mio. kr.				
<b>Udgifter i alt</b> .....	<b>9.746</b>	<b>10.056</b>	<b>10.140</b>	<b>10.122</b>	<b>10.503</b>
<b>Overordnede offentlige tjenester</b> .....	<b>1.861</b>	<b>1.944</b>	<b>1.978</b>	<b>2.016</b>	<b>2.266</b>
1 Generelle offentlige tjenester .....	1.134	1.147	1.176	1.200	1.232
2 Forsvar .....	117	99	115	169	189
3 Offentlig orden og sikkerhed .....	611	698	687	647	845
<b>Økonomi og miljø</b> .....	<b>1.152</b>	<b>1.232</b>	<b>1.224</b>	<b>1.191</b>	<b>1.219</b>
4 Økonomiske anliggender .....	1.048	1.024	1.025	982	986
5 Miljøbeskyttelse .....	104	209	200	209	233
<b>Samfundsmæssige og sociale forhold</b> ..	<b>6.732</b>	<b>6.880</b>	<b>6.937</b>	<b>6.916</b>	<b>7.018</b>
6 Boliger og offentlige faciliteter .....	407	359	291	237	277
7 Sundhedsvæsen .....	1.403	1.380	1.398	1.398	1.452
8 Fritid, kultur og religion .....	361	388	408	393	428
9 Undervisning .....	1.887	1.952	1.991	1.963	1.957
10 Social beskyttelse .....	2.674	2.801	2.849	2.924	2.903

Anm. Opgørelsen er konsolideret, og overførsler mellem de offentlige delsektorer er derfor, i henhold til ENS 1995, ikke medtaget. Kapitaltilskud på 113 mio. kr. til egne kvasiselskaber i 2016 er dermed ikke indeholdt i statistikken.

Økonomiske anliggender omfatter generelle anliggender indenfor økonomi, handel og arbejdsmarked samt offentlige aktiviteter vedr. landbrug, fiskeri, fangst, energi, råstof, transport, kommunikation samt forskning og udvikling indenfor økonomi. I 2016 var udgifterne til økonomiske anliggender på 986 mio. kr.

Boliger og offentlige faciliteter omfatter udgifter til drift af udlejningsboliger, boligbyggeri, byggemodning, vandforsyning, gadebelysning, F&U vedr. boliger og offentlige faciliteter samt administration af boliger og offentlige faciliteter. I 2016 blev der anvendt 277 mio. kr. på boliger og offentlige faciliteter.

I oversigt 2 vises den samlede offentlige forvaltning og servicesektors udgifter og indtægter fordelt på type i henhold til den realøkonomiske fordeling.

## Oversigt 2.

### Realøkonomisk fordeling af udgifter i offentlig forvaltning og service

	2012	2013	2014	2015	2016
	Mio. kr.				
1. Driftsudgifter .....	9 041	9 395	9 508	9 475	9.902
1.1 Konsum i alt .....	6 948	7 317	7 396	7 355	7.775
1.2 Løbende overførsler .....	2 093	2 077	2 112	2 119	2.126
2. Kapitaludgifter .....	705	661	631	648	601
2.1 Kapitalakkumulation .....	644	599	576	570	575
2.2 Kapitaloverførsler .....	60	62	56	78	26
<b>A. Udgifter i alt .....</b>	<b>9 746</b>	<b>10 056</b>	<b>10 140</b>	<b>10 122</b>	<b>10.503</b>
3. Driftsindtægter .....	10 164	10 307	10 544	10 612	11.329
3.1 Erhvervsindtægter .....	657	655	688	680	681
3.2 Formueindtægter .....	320	418	388	305	368
3.3 Produktions- og importskatter .....	792	753	865	832	945
3.4 Løbende skatter .....	3 653	3 608	3 744	3 858	4.187
3.5 Andre løbende overførsler .....	4 742	4 872	4 859	4 937	5.147
4. Kapitalindtægter .....	-	4	-	1	-
<b>B. Indtægter i alt .....</b>	<b>10 164</b>	<b>10 311</b>	<b>10 544</b>	<b>10 613</b>	<b>11.329</b>
<b>C. Driftsoverskud (3-1) bruttoopsparing)</b>	<b>1 123</b>	<b>913</b>	<b>1 035</b>	<b>1 137</b>	<b>1.427</b>
<b>D. Drifts- og kapitaloverskud (B-A) (fordringserhvervelse, netto) .....</b>	<b>419</b>	<b>255</b>	<b>404</b>	<b>490</b>	<b>826</b>

Anm. Opgørelsen er konsolideret, og overførsler mellem de offentlige delsektorer er derfor, i henhold til ENS 1995, ikke medtaget. Kapitaltilskud på 113 mio. kr. til egne kvasiselskaber i 2016 er dermed ikke indeholdt i statistikken.

De offentlige finanser viste i 2016 et samlet overskud på 826 mio. kr. Det er en forbedring ift. 2015, hvor de samlede offentlige finanser viste et overskud på 490 mio. kr. Det øgede overskud kan henføres til såvel den kommunale sektor som den selvstyrede sektor, og skyldes højere skatteindtægter, produktions- og importskatter samt løbende overførsler. Det er dog vigtigt at bemærke, at saldoen i de offentlige finanser ikke må forveksles med DAU-saldoen i landskassens samt kommunernes regnskaber. DAU er en forkortelse for Drift, Anlæg og Udlån. I statistikken over de offentlige finanser betragtes udlån ikke som en udgift, - men som en finansiel transaktion, der ikke påvirker fordringserhvervelsen.

Udgifter til fremstilling af offentlige serviceydelser – det offentlige konsum – omfatter udgifter til aflønning af ansatte, forbrug af fast realkapital samt

forbrug i produktionen fratrukket indtægter fra salg af varer og tjenester. Den største del af konsumet dækker aflønning af offentligt ansatte. I 2016 steg de samlede lønudgifter med 3,0 pct. til 4.292 mio. kr. Forbrug i produktionen steg med 6,6 pct. til 4.052 mio. kr. Indtægter fra salg af varer og tjenester faldt med 3,5 pct. til 1.145 mio. kr. Samlet set steg det offentlige konsum dermed til 7.775 mio. kr. svarende til en stigning på 5,7 pct.

De offentlige investeringer omfatter faste nyinvesteringer samt køb og salg af ejendomme. Den samlede kapitalakkumulation steg med 5,2 mio. kr. til 575 mio. kr. i 2016. Herudover omfatter de offentlige investeringer kapitaloverførsler til selskaber, private husholdninger og private nonprofit-institutioner. De samlede kapitaloverførsler faldt med knap 52 mio. kr. til 26 mio. kr. som følge af færre overførsler til primært husholdninger. Resultatet blev at de samlede offentlige investeringer faldt med 7,2 pct. til 601 mio. kr.

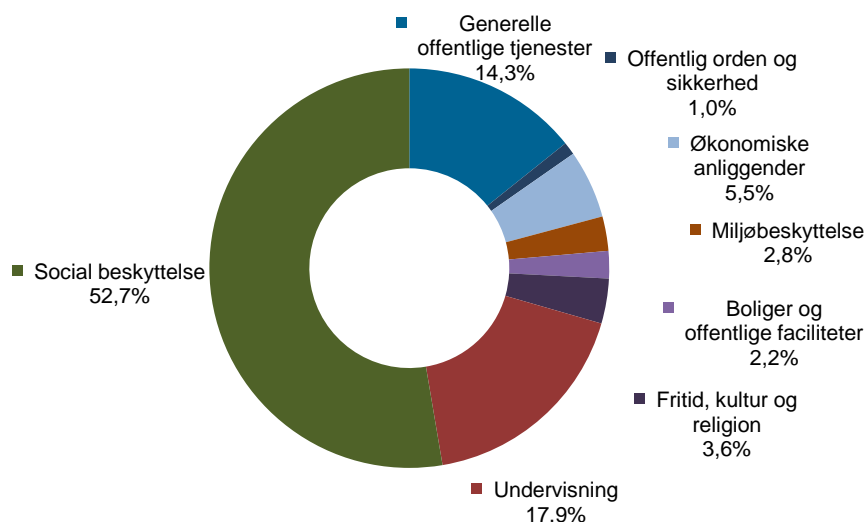
De samlede offentlige indtægter steg med 717 mio. kr. til 11.329 mio. kr. svarende til en stigning på 6,8 pct. Heraf udgør andre løbende overførsler 45,4 pct. svarende til 5.147 mio. kr. Dette dækker over bloktilskuddet fra Danmark, EU's betalinger, statens bidrag til miljøforbedringer, Grønlands andel af Nationalbankens overskud samt refusion ift. udgifterne i den statslige sektor. Indtægten fra løbende skatter steg til 4.187 mio. kr. svarende til en stigning på 8,5 pct.

### 3. Den kommunale sektor

Den kommunale sektor afholdt i 2016 udgifter for 5.095 mio. kr. De kommunale udgifter er dermed steget 2,4 pct. ift. 2015, hvor de samlede drifts- og kapitaludgifter anløb 4.978 mio. kr. I figur 1 vises kommunernes udgifter i 2016 fordelt på den funktionelle fordeling.

Figur 1.

#### Funktionel fordeling af udgifter i den kommunale sektor 2016



Social beskyttelse er det største område under kommunerne, og omfatter udgifter til sociale velfærdsforanstaltninger som forsorg for familier, børn og unge, handicappede og ældre, herunder institutioner, boliger, forebyggelse m.m. samt en række kontante ydelser ved sygdom, invaliditet og arbejdsløshed samt ydelser til boligsikring, revalidering, social førtidspension, alderspension m.m. I 2016 udgjorde udgifterne til social beskyttelse 2.683 mio. kr. svarende til 52,7 pct. af de samlede kommunale udgifter.

Undervisning er et andet vigtigt kommunalt anliggende. Udgifter til undervisning omfatter drift af kommunale skoler, ungdomsskoler, kollegier og skolehjem samt uddannelsestilskud. I 2016 udgjorde udgifter til undervisning 910 mio. kr. svarende til 17,9 pct. af de samlede kommunale udgifter.

Udgifter til generelle offentlige tjenester omfatter udgifter til drift af den kommunale forvaltning, kommunal- og bygdebestyrelse, afholdelse af valg samt kommissioner, råd og nævn m.m. I 2016 udgjorde udgifterne til generelle offentlige tjenester 726 mio. kr. svarende til 14,3 pct. af de samlede kommunale udgifter.

Miljøbeskyttelse dækker over udgifter vedr. indsamling, behandling og bortskaffelse af affald og spildevand, drift af forbrændingsanlæg, modtagestationer for miljøfarligt affald m.m. De samlede udgifter til miljøbeskyttelse udgjorde 142 mio. kr. i 2016 svarende til 2,8 pct. af de samlede kommunale udgifter.

Økonomiske anliggender vedrører aktiviteter på arbejdsmarkedet, tilskud til landbrug, fiskeri og jagt, fremstilling af el og varme, transport samt aktiviteter inden for industri, handel, turisme m.m. I 2016 udgjorde økonomiske anliggender 282 mio. kr. svarende til 5,5 pct. af de kommunale udgifter.

Udgifter til boliger og offentlige faciliteter omfatter drift af udlejningsboliger, boligbyggeri, byggemodning, vandforsyning, gadebelysning, F&U vedr. boliger og offentlige faciliteter samt administration af boliger og offentlige faciliteter. De samlede udgifter vedr. boliger og offentlige faciliteter udgjorde 113 mio. kr. i 2016 svarende til 2,2 pct. af de kommunale udgifter.

I oversigt 3 gengives de kommunale udgifter og indtægter fordelt på type i henhold til den realøkonomiske fordeling.

### Oversigt 3.

#### Realøkonomisk fordeling af udgifter i den kommunale sektor

	2012	2013	2014	2015	2016
	Mio. kr.				
1. Driftsudgifter .....	4 240	4 451	4 621	4 616	4.688
1.1 Konsum i alt .....	3 050	3 192	3 327	3 347	3.422
1.2 Løbende overførsler .....	1 190	1 259	1 294	1 269	1.266
2. Kapitaludgifter .....	327	347	367	362	406
2.1 Kapitalakkumulation .....	322	345	367	362	406
2.2 Kapitaloverførsler .....	6	2	-	-	-
<b>A. Udgifter i alt .....</b>	<b>4 567</b>	<b>4 799</b>	<b>4 988</b>	<b>4 978</b>	<b>5.095</b>
3. Driftsindtægter .....	4 618	4 713	5 050	5 085	5.316
3.1 Erhvervsindtægter .....	333	333	355	350	352
3.2 Formueindtægter .....	13	15	16	16	17
3.3 Løbende skatter .....	2 475	2 528	2 692	2 715	2.888
3.4 Andre løbende overførsler .....	1 797	1 837	1 987	2 005	2.059
4. Kapitalindtægter .....	30	80	55	61	43
<b>B. Indtægter i alt .....</b>	<b>4 648</b>	<b>4 793</b>	<b>5 105</b>	<b>5 146</b>	<b>5.360</b>
<b>C. Driftsoverskud (3-1) (bruttoopsparing) .</b>	<b>378</b>	<b>262</b>	<b>429</b>	<b>469</b>	<b>628</b>
<b>D. Drifts- og kapitaloverskud (B-A) (fordringserhvervelse, netto) .....</b>	<b>81</b>	<b>-6</b>	<b>116</b>	<b>168</b>	<b>265</b>

Anm.: Opgørelsen er konsolideret, og overførsler mellem de offentlige delsektorer er derfor, i henhold til ENS 1995, ikke medtaget. Kapitaltilskud på 112 mio. kr. til egne kvasiselskaber i 2016 er dermed ikke indeholdt i statistikken.

De kommunale finanser viste i 2016 et samlet overskud på 265 mio. kr. Det er en forbedring på 97 mio. kr. ift. 2015. Driftsoverskuddet, også kaldet bruttoopsparingen, steg med 34,0 pct. til 628 mio. kr.

Udgifter til fremstilling af kommunale tjenesteydelser (konsumudgifter) steg med 75 mio. kr. til 3.422 mio. kr. En stigning på 2,2 pct. Den største del af konsumet dækker aflønning af kommunalt ansatte, der i 2016 steg med 28 mio. kr. til 2.021 mio. kr. Den øvrige del af konsumet dækker forbrug af fast realkapital, forbrug i produktionen fratrukket indtægter fra salg af varer og tjenester. Forbrug i produktionen steg med 9 mio. kr. til 1.375 mio. kr.



De samlede kommunale investeringer, der omfatter faste nyinvesteringer samt køb og salg af ejendomme, faldt med 45 mio. kr. til 406 mio. kr. i 2016 svarende til en stigning på 12,3 pct.

Finansiering af de kommunale aktiviteter sker primært via indkomstskat samt tilskud fra Grønlands Selvstyre. I 2016 udgjorde de løbende skatter 2.888 mio. kr., hvilket var en stigning på 6,4 pct. ift. 2015. De løbende overførsler fra selvstyret og den danske stat udgjorde 2.059 mio. kr. svarende til en stigning på 2,7 pct. ift. 2015.

Samlet set steg de kommunale udgifter i 2016 med 117 mio. kr. eller 2,4 pct. ift. 2015. De samlede indtægter steg imidlertid med 214 mio. kr. svarende til 4,2 pct. i samme periode, hvilket banede vejen for en øget bruttoopsparing samt en fortsat positiv fordringsrhvervelse.

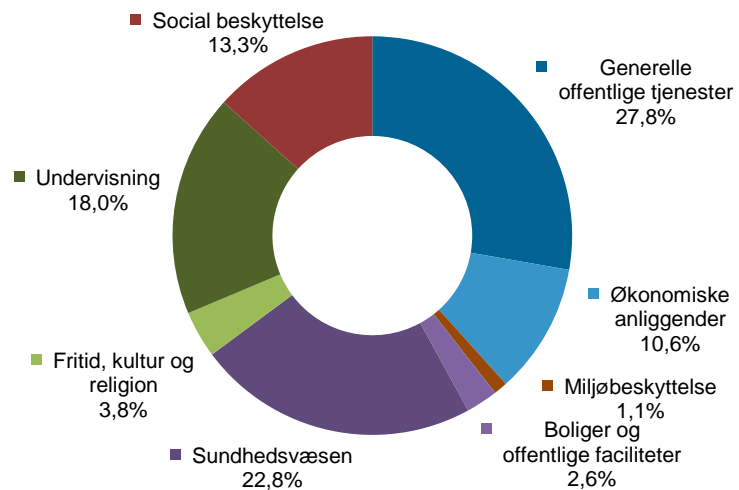
#### 4. Den selvstyrede sektor

Det grønlandske selvstyre afholdt i 2016 udgifter for 6.375 mio. kr. Selvstyrets udgifter er dermed steget med 76 mio. kr. ift. 2015, hvor udgifterne var på 6.299 mio. kr.

I figur 2 vises selvstyrets udgifter i 2016 efter den funktionelle fordeling.

**Figur 2.**

#### **Funktionel fordeling af selvstyrets udgifter 2016**



Grønlands Selvstyre er ansvarlig for driften af sundhedssystemet, som i 2016 udgør den anden største udgiftspost i selvstyrets forbrug efter de generelle offentlige tjenester. Udgifterne til sundhedssektoren anløb 1.452 mio. kr. svarende til 22,8 pct. af de samlede udgifter.

Udgifter til undervisning udgjorde 1.148 mio. kr. i 2016, hvilket er et fald på 2,3 pct. ift. 2015. Udgifterne til undervisning udgjorde dermed 18,0 pct. af selvstyrets udgifter.

Social beskyttelse er et andet stort område under selvstyret. I 2016 blev 851 mio. kr., svarende til 13,3 pct. af selvstyrets budget, anvendt til forsorg for familier, børn og unge, handicappede og ældre, herunder institutioner, boliger, forebyggelse m.m. samt en række kontante ydelser til underholdsbidrag, dagpenge ved barsel, boligsikring, revalidering, bekæmpelse af sæsonledighed, social førtidspension, pension m.m.

De sidste store områder i selvstyrets forbrug er generelle offentlige tjenester og økonomiske anliggender. Posterne dækker hhv. drift af den selvstyrede forvaltning bl.a. Naalakkersuisut (Landsstyret), departementet for finanser, udenrigsanliggender m.m. samt forskellige finansielle transaktioner og støtte til virksomheder beskæftiget med handel og service og turisme samt primærerhvervene fiskeri og fangst samt landbrug. Udgifter til generelle offentlige tjenester udgør 1.769 mio. kr., mens udgifterne til økonomiske anliggender anløber 676 mio. kr.

På boligområdet anvender Grønlands Selvstyre primært sine midler indenfor nybyggeri og renovering af den eksisterende offentlige bygningsmasse. Sammenlagt steg forbruget på boligområdet med 2 mio. kr. i 2016, hvilket svarer til en stigning på 1,3 pct. Posten udgjorde således 165 mio. kr. svarende til 2,6 pct. af selvstyrets udgifter i 2016.

I oversigt 4 vises selvstyrets udgifter og indtægter fordelt på type i henhold til den realøkonomiske fordeling.

#### Oversigt 4. Realøkonomisk fordeling af selvstyrets udgifter

	2012	2013	2014	2015	2016
	Mio. kr.				
1. Driftsudgifter .....	5 725	5 846	5 951	5 898	6.079
1.1 Konsum i alt .....	3 077	3 223	3 167	3 122	3.221
1.2 Løbende overførsler .....	2 649	2 623	2 784	2 776	2.858
2. Kapitaludgifter .....	447	415	338	401	296
2.1 Kapitalakkumulation .....	323	254	207	184	168
2.2 Kapitaloverførsler .....	124	161	131	217	128
<b>A. Udgifter i alt .....</b>	<b>6 172</b>	<b>6 261</b>	<b>6 289</b>	<b>6 299</b>	<b>6.375</b>
3. Driftsindtægter .....	6 510	6 522	6 576	6 621	6.936
3.1 Erhvervsindtægter .....	310	309	320	317	316
3.2 Formueindtægter .....	307	403	372	289	351
3.3 Produktions- og importskatter .....	792	753	865	832	945
3.4 Løbende skatter .....	1 179	1 081	1 052	1 143	1.299
3.5 Andre løbende overførsler .....	3 922	3 976	3 967	4 039	4.025
4. Kapitalindtægter .....	-	-	-	-	-
<b>B. Indtægter i alt .....</b>	<b>6 510</b>	<b>6 522</b>	<b>6 576</b>	<b>6 621</b>	<b>6.936</b>
<b>C. Driftsoverskud (3-1) (bruttoopsparing) .</b>	<b>785</b>	<b>676</b>	<b>625</b>	<b>723</b>	<b>857</b>
<b>D. Drifts- og kapitaloverskud (B-A) (fordringserhvervelse, netto) .....</b>	<b>338</b>	<b>261</b>	<b>287</b>	<b>322</b>	<b>561</b>

Anm.: Opgørelsen er konsolideret, og overførsler mellem de offentlige delsektorer er derfor, i henhold til ENS 1995, ikke medtaget. Kapitaltilskud på 0,4 mio. kr. til egne kvasiselskaber i 2016 er dermed ikke indeholdt i statistikken.

Selvstyret havde i 2016 et overskud på 561 mio. kr. Fordringserhvervelsen er dermed steget ift. 2015, hvor saldoen viste et overskud på 322 mio. kr. Fordringserhvervelsen i de offentlige finanser må ikke forveksles med DAU-saldoen i landskassens regnskab, der ifølge Landskassens Regnskab viste et overskud på 211 mio. kr. i 2016.

Udgifter til fremstilling af tjenesteydelser (konsumudgifter) steg med 99 mio. kr. til 3.221 mio. kr. svarende til en stigning på 3,2 pct. De største komponenter af i konsumet dækker forbrug i produktionen, der i 2016 steg med 55 mio. kr. til 1.920 mio. kr., samt aflønning af ansatte, der steg med 63 mio. kr. til 1.811 mio. kr. Indtægter fra salg af varer og tjenester steg med 17 mio. kr. til 778 mio. kr. svarende til en stigning på 2,3 pct.

Udgifter til faste nyinvesteringer samt køb og salg af ejendomme faldt med 15 mio. kr. til 168 mio. kr. svarende til et fald på 8,4 pct. Kapitaloverførsler faldt imidlertid med 89 mio. kr. til 128 mio. kr. Sammenlagt faldt selvstyrets investeringer dermed med 105 mio. kr. til 296 mio. kr.

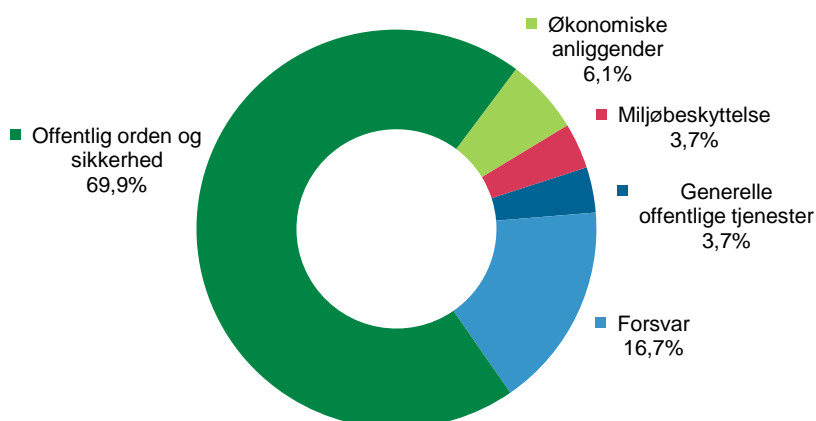
Selvstyrets samlede indtægter steg med ikke mindre end 315 mio. kr. til 6.936 mio. kr. svarende til en stigning på 4,8 pct. Stigningen skyldtes øgede indtægter fra produktions- og importskatter, der steg med 113 mio. kr. til 945 mio. kr. samt løbende skatter, der steg 156 mio. kr. til 1.299 mio. kr. I modsat retning trak imidlertid indtægter i form af løbende overførsler, der faldt med 0,3 pct. til 4.025 mio. kr. En betydelig del andre løbende overførsler fra EU og den danske stat (2.100 mio. kr. i 2016) føres videre som drifts- og kapitaltilskud til de grønlandske kommuner.

## 5. Den statslige sektor

Den statslige sektor afholdt i 2016 udgifter for 1.133 mio. kr. i og ved Grønland. Udgifterne i den statslige sektor er dermed steget med 24,3 pct. ift. 2015, hvor de samlede udgifter androg 911 mio. kr.

I figur 3 fordeles udgifterne i den statslige sektor i 2016 efter den funktionelle fordeling.

**Figur 3.**  
**Funktionel fordeling af udgifter i den statslige sektor 2016**



Opretholdelse af offentlig orden og sikkerhed er det største indsatsområde for den statslige sektor. Det drejer sig om politi, retsvæsen samt fængsler og anstalter. I 2016 udgjorde udgifterne til offentlig orden og sikkerhed 792 mio. kr. svarende til 69,9 pct. af de samlede udgifter i den statslige sektor.

Forsvaret er den statslige sektors anden store udgiftspost. Forsvaret omfatter Arktisk Kommando, Slædepatruljen Sirius og Beredskabsstyrelsen. Udgifter til forsvaret udgjorde 189 mio. kr. i 2016, hvilket er en stigning på 11,5 pct. ift. 2015. Udgifter til forsvaret udgør 16,7 pct. af de samlede udgifter i den statslige sektor.

Generelle offentlige tjenester omfatter Søfartsstyrelsen, Rigsombuddet samt grundforskning bl.a. Danmarks og Grønlands Geologiske Undersøgelser (GEUS). Udgifterne til generelle offentlige tjenester udgjorde 42 mio. kr. i 2016, hvilket svarer til 3,7 pct. af de samlede udgifter i den statslige sektor.

Den statslige sektors udgifter består primært af konsum i form af lønninger samt forbrug i produktionen. Den realøkonomiske fordeling af indtægterne beregnes residualt, idet den statslige sektor antages at være direkte dækket af den danske stat.

## 6. Kilder

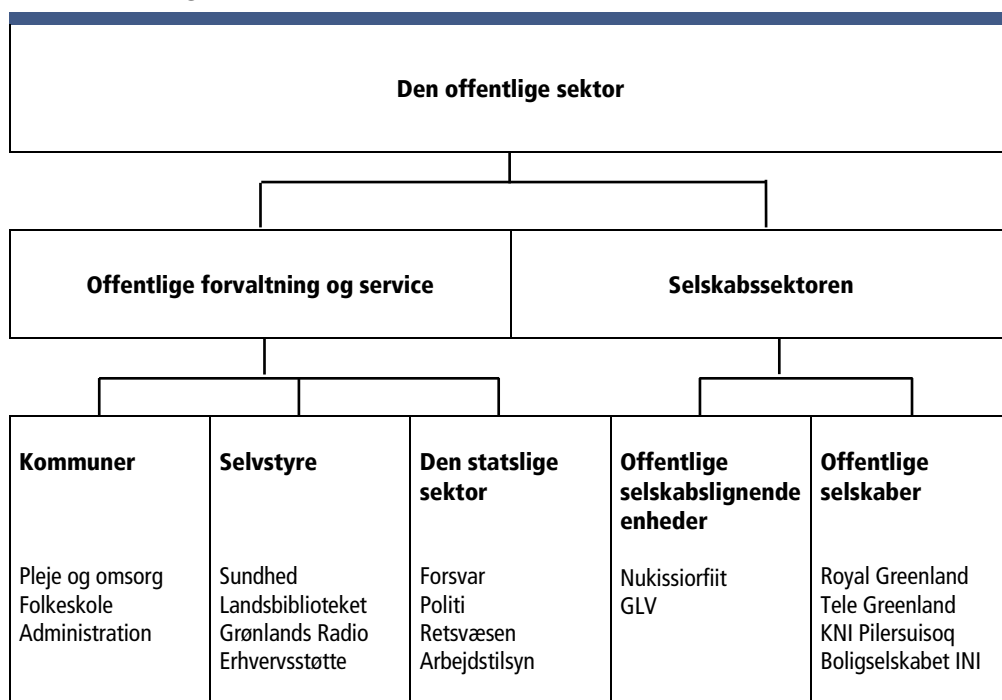
Statistikken over de offentlige finanser bygger på en række kilder, der bearbejdes og sammenstykkedes til en samlet og fuldt dækkende opgørelse over Grønlands offentlige økonomi. Hovedkilderne er de kommunale regnskaber, Landskassens regnskab samt opgørelser over de danske ministeriers udgifter vedrørende Grønland. Endvidere anvendes en række virksomhedsregnskaber. I tilfælde hvor primærstatistiske data ikke foreligger, anvendes såkaldte imputationer. Det gælder fx opgørelsen af forbrug af fast realkapital.

## 7. Begreber og retningslinjer

Statistikken opgøres i henhold til retningslinjerne beskrevet i de internationale nationalregnskabsmanualer, dvs. *System of National Accounts 1993 (SNA 93)* og *Det Europæiske Nationalregnskabssystem 1995 (ENS 1995)*. Det danske statistiksystem over de offentlige finanser har været en væsentlig inspirationskilde for nærværende statistik.

Ved analyse af den offentlige økonomi er det vigtigt at holde sektorafgrænsningen klar. Sammenhængen mellem de enkelte sektorer er illustreret i nedenstående figur, der danner udgangspunkt for gennemgangen i de følgende afsnit. De i figuren anførte eksempler er ikke udtømmende.

**Figur 4.**  
**Den offentlige sektor**



### 7.1 Offentlig forvaltning og service

#### Ikke-markedsmæssige offentlige tjenester

Den offentlige forvaltning og servicesektor omfatter myndigheder og institutioner, der overvejende producerer ikke-markedsmæssige offentlige

tjenester til kollektivt forbrug, foretager omfordelinger af samfundets indkomster og formuer, samt generelt søger at fremme den økonomiske udvikling. Ved ikke-markedsmæssige tjenester forstås de tjenester, der aktivt kontrolleres af offentlige myndigheder, og som stilles gratis til rådighed for offentligheden.

#### Finansiering via skatter og afgifter

Finansieringen af den offentlige forvaltning og servicesektor sker hovedsageligt gennem opkrævning af skatter og afgifter, til en mindre grad også gennem salg af varer og tjenester eller brugerbetaling fx i daginstitutioner.

Offentlig forvaltning og service i Grønlands opdeles i tre delsektorer:

- Den kommunale sektor
- Den selvstyrede sektor
- Den statslige sektor i Grønland

#### **Kangerlussuaq og Pituffik**

Den kommunale sektor er en samlet opgørelse af de offentlige finanser i de grønlandske kommuner. Pituffik – et område udenfor den kommunale inddeling – falder ind under den selvstyrede sektor. Kangerlussuaq behandles tilsvarende i perioden 1999-2001. Siden januar 2002 er administrationen af Kangerlussuaq samt finansieringen heraf varetaget som en bygd under Qeqqata Kommunia.

#### **Den statslige sektor og den danske stat**

Der skelnes mellem den statslige sektor i Grønland og den danske stat. Bloktilskuddet fra den danske stat til selvstyret indgår således i statistikken som en indtægt for selvstyret, men ikke som en udgift for den statslige sektor i Grønland.

#### **Kun statslige udgifter afholdt i eller ved Grønland medtages**

Den statslige sektor i Grønland omfatter økonomisk aktivitet på områder, der stadig varetages og finansieres direkte af den danske stat. I den forbindelse bør det bemærkes, at de danske ministeriers opgørelse af udgifter i forbindelse med Grønland ofte medtager samtlige udgifter vedrørende Grønland, herunder også udgifter afholdt i Danmark. I henhold til gældende internationale retningslinjer medtages i statistikken over Grønlands offentlige finanser imidlertid kun udgifter, der er afholdt i eller ved Grønland.

## **7.2 Den offentlige del af selskabssektoren**

Et særligt træk ved Grønland er det store offentlige engagement i erhvervslivet. I henhold til de internationale retningslinjer foretages en opdeling af selskaberne, idet der skelnes mellem 1) selskaber, der er en del af offentlig forvaltning og service, 2) offentlige selskabslignende enheder (kvasiselskaber) samt 3) offentlige selskaber.

### **Selskaber under forvaltningen**

Et selskab regnes som en del af forvaltningen, såfremt en større del af driftsudgifterne dækkes ved salg af varer og tjenester, dog mindre end 50 pct. Selskabets driftsudgifter indgår som en del af det offentlige konsum opsplittet i aflønning af ansatte og forbrug i produktionen, mens selskabets indtægter indgår som salg af varer og tjenester. Eksempler på sådanne selskaber er Kanukoka, Asiaq/Misissueqqaarnerit (Grønlands Forundersøgelser) og Kalaallit Nunaata Radioa (KNR).

### **Offentlige kvasiselskaber**

Offentlige selskabslignende enheder er enheder organiseret under selvstyret eller kommuner, og hvor mere end 50 pct. af de løbende driftsudgifter dækkes gennem salg af varer og tjenesteydelser på markedsmæssige vilkår. De benævnes ofte som offentlige kvasiselskaber. I den selvstyrede sektor betragtes henholdsvis Nukissiorfiit (Energiforsyningen) og Mittarfeqarfiit (Grønlands Lufthavnsvæsen) som offentlige kvasiselskaber.

### **Offentlige selskaber**

Offentlige selskaber ejes og/eller kontrolleres af det offentlige, fx gennem aktiemajoritet, og er som regel organiseret som privatretlige enheder. Eksempler på sådanne selskaber er Royal Greenland A/S, KNI Pilersuisoq A/S, Tele Greenland A/S, Royal Arctic Line A/S, A/S Boligselskabet INI, Great Greenland A/S.

### **Overskud og subsidier**

Offentlige kvasiselskaber og offentlige selskaber er ikke omfattet af statistikken over offentlig forvaltning og service, da disse enheder efter nationalregnskabsrets retningslinjer indgår i selskabssektoren. I det omfang offentlig forvaltning og service dækker sådanne selskabers løbende driftsunderskud registreres nettoudgiften dog som subsidier. På samme måde vil overførsler af eventuelle overførte overskud til offentlig forvaltning og service fra sådanne selskaber registreres som overført formueindkomst.

### **Kapitaltilskud**

I henhold til de internationale retningslinjer skal kapitaltilskud til offentlige kvasiselskaber ikke medtages i en statistik over offentlige finanser, med mindre der er tale om kapitaloverførsler til et kvasiselskab organisatorisk placeret i en anden delsektor end tilskudsyderen. Således inkluderes eksempelvis kapitaltilskud fra selvstyret til de kommunalt ejede elværker, mens selvstyrets tilskud til egne kvasiselskaber som Nukissiorfiit (Grønlands Energiforsyning) udelades. Rationalet herfor er, at kapitaloverførsler til kvasiselskaber organiseret i samme offentlige delsektor som tilskudsyderen betragtes som erhvervelse af ejerandelsbeviser, og dermed som en finansiel forskydning. Såfremt et offentligt kvasiselskab sælges eller privatiseres, betragtes det som en afhændelse af ejerandelsbeviser, hvorfor indtægter fra salget heller ikke indgår i statistikken.

**Grønlandske virksomheder modtog i 2016 overførsler for 462 mio. kr.**



Overførsler fra offentlig forvaltning og service til grønlandske virksomheder androg 462 mio. kr. i 2016. Heraf faldt 90 mio. kr. i form af subsidier til offentlige kvasiselskaber, mens andre virksomheder modtog 371 mio. kr. i subsidier. Kapitaltilskud til kvasiselskaber i andre sektorer samt andre virksomheder androg samlet 0,8 mio. kr., jf. Tabel 1a.

### **Kapitaltilskud på 113 mio. kr. holdes udenfor statistikken**

Offentlig forvaltning og service yder endvidere kapitaltilskud til kvasiselskaber organiseret i samme sektor som tilskudsyderen. I den selvstyrede sektor drejer det sig typisk om kapitaltilskud til Nukissiorfiit (Energiforsyningen), Mittarfeqarfiit (Grønlands Lufthavnsvæsen) samt offentligt ejede boliger. I den kommunale sektor drejer det sig om kapitaltilskud til offentligt ejede boliger. Disse kapitaltilskud medtages ikke i statistikken over Grønlands offentlige finanser, idet kapitaltilskuddet betragtes som et ejerandelsbevis; et aktiv, der senere kan sælges. Konkret betyder det, at kapitaltilskud til offentlige kvasiselskaber på 113 mio. kr. i 2016 ikke medtages i statistikken over Grønlands offentlige finanser. Heraf overførtes alle 113 mio. kr. til forbedring og udvidelse af den offentlige ejede del af boligmassen.

## **7.3 Realøkonomisk fordeling**

Den realøkonomiske fordeling af offentlige udgifter og indtægter har som formål at opdele aktiviteterne efter den måde, hvorpå ressourceallokeringen i økonomien påvirkes. Den realøkonomiske fordeling er forholdsvis entydig og derfor velegnet til sammenligning af sektoren for offentlig forvaltning og service på tværs af lande samt over tid.

Overordnet skelnes der mellem driftsudgifter og kapitaludgifter. Driftsudgifter er udgifter, der vedrører selve driften af den offentlige forvaltning og den deraf følgende produktion af varer og tjenesteydelser. Kapitaludgifter er udgifter, der vedrører investeringer og udbygning af kapitalapparatet i form af bygninger, maskiner o.l.

### **Driftsudgifter**

Driftsudgifter opdeles på konsum og overførsler, idet

- konsum er udgifter til forbrugs- og investeringsaktivitet, hvor det offentlige umiddelbart lægger beslag på ressourcer (varer, tjenester og arbejdskraft) i den private sektor, og herved bidrager til den samlede indkomstdannelse i samfundet.
- overførsler er omfordelende aktiviteter fx folkepension, hvortil der ikke knyttes ressourcer, men hvor der sker en omfordeling af formuer og indkomster mellem økonomiens forskellige sektorer.

### **Kapitaludgifter**

Kapitaludgifter opdeles på kapitalakkumulation og kapitaloverførsler, idet

- kapitalakkumulation er den offentlige forvaltning og servicesektors opbygning af kapitalapparatet i form af nyinvesteringer samt bygge- og anlægsudgifter.
- kapitaloverførslerne er investeringstilskud og overførsler øremærket til anlægsudgifter i andre offentlige delsektorer og virksomheder.

Sammenfattende haves således:

$$\begin{array}{r}
 \text{Konsum} \\
 + \text{ Overførsler} \\
 \hline
 = \text{ Driftsudgifter} \\
 \\
 \text{Kapitalakkumulation} \\
 + \text{ Kapitaloverførsler} \\
 \hline
 = \text{ Kapitaludgifter} \\
 \\
 \text{Driftsudgifter} \\
 + \text{ Kapitaludgifter} \\
 \hline
 = \text{ Drifts- og kapitaludgifter i alt}
 \end{array}$$

### 7.3.1 Realøkonomiske udgiftsposter

Nedenfor følger en gennemgang af posterne i den realøkonomiske opstilling af de offentlige udgifter og indtægter.

1. Aflønning af ansatte  
Omfatter alle betalinger og ydelser fra offentlige arbejdsgivere som betaling for ansattes arbejde, herunder også naturalieydelser som fx fri bolig, bil, telefon. Omfatter også bidrag til sociale sikringsordninger som fx pensionsbidrag.
2. Forbrug af fast realkapital  
Omfatter et skøn over værdiforringelsen af kapitalapparatets værdi pga. økonomisk forældelse og fysisk nedslidning af fx maskiner. Begrebet må ikke forveksles med afskrivninger i fx skattemæssig henseende.
3. Forbrug i produktionen  
Omfatter udgifter til køb af varer og tjenester, herunder også ekstern konsulenthjælp, der forbruges/benyttes i produktionen af offentlige ydelser.
4. Sociale overførsler i naturalier  
Ydelser, der produceres af private, men som købes af det offentlige og stilles til rådighed for brugerne fx gratis udlevering af medicin. Der er p.t. ikke tilstrækkelig information for opgørelse af sociale overførsler i naturalier i Grønland.

5. Salg af varer og tjenester

Omfatter brugerbetaling, salg af brugt inventar, salg af konsulentydelse til private eller andre sektorer, m.v. Der er kun tale om salg af varer/tjenester, hvor der foreligger betaling og hvor køberen kan siges at indgå i transaktionen frivilligt – ellers er der tale om en skat. Offentlige kvasiselskaber eller offentlige selskabers salg af varer produceret på markedsvilkår er ikke medregnet i denne kategori.

6. Konsum i alt

Da det offentlige tjenesteydelser stilles så godt som gratis til rådighed for befolkningen, foreligger der ingen priser til at værdiansætte produktionen med. I praksis måles værdien af konsumet derfor som summen af omkostninger der er medgået med fradrag af indtægter fra salg af varer og tjenester:

	Aflønning af ansatte
+	Forbrug af fast realkapital
+	Forbrug i produktionen
+	Sociale overførsler i
	<u>naturalier</u>
-	<u>Salg af varer og tjenester</u>
=	<u>Konsum</u>

7. Renter m.v.

Renteudgifter på offentlig gæld og kurstab på udstedte obligationer fordeles ud over lånets løbetid og disse andele tillægges løbende i opgørelsen af årets renteudgifter, således at der fås en retvisende billede af det offentlige samlede låneomkostninger.

8. Subsidier

Omfatter de løbende overførsler i form af driftstilskud, som den offentlige forvaltning og servicesektor overfører til producenter af markedsmæssige ydelser, med henblik på at skabe arbejdspladser, samt påvirke priser og/eller lønninger.

- Til offentlige kvasiselskaber: Omfatter subsidier til de offentlige kvasiselskaber til dækning af løbende driftsunderskud.
- Til andre selskaber: Subsidier til offentlige og private selskaber til dækning af løbende driftsunderskud.

9. Andre løbende overførsler

Løbende overførsler til andre offentlige delsektorer, husholdninger, private nonprofit institutioner og til udlandet.

- *Til andre offentlige delsektorer:* Her er tale om selvstyrets bloktilskud til kommunerne. Bloktilskuddet fra den danske stat er ikke indregnet her, da der som nævnt skelnes mellem den danske stat, og den statslige sektor i Grønland.

- *Til sociale kasser og fonde:* Der er tale om enheder der leverer sociale ydelser, fx dagpenge, og hvor ansvaret for bidrag hertil og udbetalinger påhviler offentlig forvaltning og service. Ofte er det et lovkrav for store dele af befolkningen at indbetale til sådanne ordninger. Sociale kasser og fonde findes p.t. ikke i Grønland.
- *Til husholdninger:* Primært sociale overførsler som pensioner, arbejdsløsheds-, syge- og barseldagpenge, boligydelse, SU samt sociale sikringsydelser.
- *Til private nonprofit institutioner rettet mod husholdninger:* Primært tilskud til interesseorganisationer, herunder faglige organisationer, hvor husholdningernes interesser tilgodeses.

#### 10. Løbende overførsler i alt

Summen af udgiftsposterne 7-9.

#### 11. Driftsudgifter i alt

Summen af udgiftsposterne 1-9.

#### 12. Faste nyinvesteringer

Omfatter erhvervelse af fast realkapital med en forventet levetid på over ét år, fx maskiner og bygninger. Kategorien omhandler især forbrændingsanlæg, samt veje, havne og broer, der ejes af offentlige forvaltning og service.

#### 13. Køb af bygninger o.a. eksisterende investeringsgoder i øvrigt

Køb af ejendomme, hvor det vigtigste element er eksisterende bygninger og anlæg. Opgøres netto, med udgifter til køb af bygninger o.a., fratrukket indtægter ved salg af andre bygninger.

#### 14. Lagerændring

Offentlige forvaltning og service har pr. definition kun strategiske lagre fx nødhjælpslagre eller interventionslagre som overskudslagre. Alle andre køb af varer forbruges pr. definition straks og betragtes som forbrug i produktionen. Størrelsen opgøres netto som indkøb til lager fratrukket forbrug fra lager.

#### 15. Køb af jord og rettigheder

Køb af ejendomme (ikke medregnet bygninger og anlæg beliggende på grunden – disse hører under køb af bygninger o.a.). Medregnet her er også køb af rettigheder fx patenter, ophavsrettigheder og varemærker. Størrelsen opgøres netto fratrukket indtægt ved salg af tilsvarende.

#### 16. Kapitalakkumulation i alt

Summen af udgiftsposterne 12-15.

17. Investeringstilskud og kapitaloverførsler i øvrigt  
Overførsler, der er øremærkede, såsom hel eller delvis finansiering af nyinvesteringer, herunder kompensation for ødelæggelse eller beskadigelse ved naturkatastrofer o.l.

### 7.3.2 Realøkonomiske indtægtsposter

1. Bruttoestindkomst  
Den del af bruttofaktorindkomsten ved produktionen af offentlige ydelser, der tilfalder den offentlige forvaltning og servicesektor. Da den offentlige produktionsværdi opgøres fra omkostningssiden, svarer bruttoestindkomsten pr. definition til forbruget af fast realkapital i den offentlige forvaltning og service:

	Aflønning af ansatte
+	Forbrug af fast realkapital
+	Forbrug i produktionen
+	Produktionsværdi
-	<u>Forbrug i produktionen</u>
=	<u>Bruttofaktorindkomst</u>
-	<u>Forbrug af fast realkapital</u>
=	<u>Bruttoestindkomst</u>

2. Udtræk af indkomst fra offentlige kvasiselskaber  
Udbytte fra de udbyttegivende offentlige kvasiselskaber.  
Bemærk, at det kun er de udbyttegivende kvasiselskaber, der posteres i denne kategori: Underskudsgivende offentlige kvasiselskaber posteres på udgiftssiden, under *Subsidier til offentlige kvasiselskaber*.
3. Renter samt udbytter  
Renteindtægter samt udbytter fra de offentlige ejede aktieselskaber.  
Bemærk, at subsidier til offentligt ejede aktieselskaber posteres på udgiftssiden, under *Subsidier til andre virksomheder*.
4. Indtægter fra jord og rettigheder m.v.  
Den indtægt, som det offentlige via sit ejerskab af jord og rettigheder fx patenter får som modydelse for overdragelse af brugsretten.
5. Produktions- og importskatter (indirekte skatter)  
Skatter og afgifter, der pålægges produktionen og importen af varer og tjenester. Her medtages to underpunkter: *Importskatter* (told) er den største enkeltpost, mens *Ensfragtafgift*, der finansierede ensprissystemet, medtages for belysning af dette særlige grønlandske forhold.
6. 6. Løbende indkomst- og formueskatter (direkte skatter)  
Alle obligatoriske betalinger, som det offentlige regelmæssigt opkræver af

selskaber og husholdninger; personlige indkomstskatter, selskabsskatter, samt afgifter på køretøjer, herunder snescootere.

7. Obligatoriske bidrag til sociale sikringsordninger  
Findes p.t. ikke i Grønland.
8. Frivillige bidrag til sociale sikringsordninger  
Findes p.t. ikke i Grønland.
9. Imputerede bidrag til sociale sikringsordninger  
Findes p.t. ikke i Grønland.
10. Andre løbende overførsler:  
Obligatoriske løbende bidrag fra andre offentlige delsektorer, andre indenlandske sektorer, samt udlandet. Det drejer sig primært om bloktilskud fra den danske stat til selvstyret, samt indtægter fra fiskerilicens i forbindelse med aftalen med EU.
11. Driftsindtægter i alt  
Summen af indtægtsposterne 1-10.
12. Kapitalskatter  
Skatter på formue og ejendom. Findes p.t. ikke i Grønland.
13. Andre kapitaloverførsler  
Tilskud m.v. øremærket for afholdelse af anlægsudgifter.

## **7.4 Funktionel fordeling**

Den funktionelle fordeling belyser det umiddelbare formål med de offentlige udgifter. Der anvendes den internationalt anerkendte klassifikation *Classification of Functions of Government*, COFOG. I opdelingen skelnes der overordnet mellem ti hovedgrupper af udgifter:

- Generelle offentlige tjenester
- Forsvar
- Offentlig orden og sikkerhed
- Økonomiske anliggender
- Miljøbeskyttelse
- Boliger og offentlige faciliteter
- Sundhedsvæsen
- Fritid, kultur og religion
- Undervisning

- Social beskyttelse

Nedenfor gennemgås den funktionelle fordeling med eksempler.

### **Generelle offentlige tjenester**

- 1.1 Udøvende og lovgivende organer, skatte- og finansvæsen  
Udgifter til den centrale og generelle, politiske og økonomiske administration samt tilhørende enheder fx Landsstyret, Landstinget og Ombudsmandsinstitutionen.
- 1.2 Økonomisk bistand til udlande  
Økonomisk støtte i kontanter eller naturalier til udlande.
- 1.3 Generelle tjenester  
Personaletjenester, generelle statistiske tjenesteydelser (Grønlands Statistik), offentlige registre, drift af bygninger, offentligt drevne trykkerier, centraliserede databehandlingstjenester.
- 1.4 Grundforskning og F&U inden for generelle offentlige tjenester  
Udgifter, lån og tilskud til grundforskning fx ASIAQ.
- 1.5 Generelle offentlige tjenester mv.  
Udgifter til afholdelse af valg, folkeafstemninger, afskrivning på konsumposter.
- 1.6 Transaktioner i forb. med offentlig gæld og overførsler af generel art  
Rentebetalinger og emissionsomkostninger i forbindelse med offentlige lån. Overførsler af generel art mellem forskellige forvaltningsniveauer fx selvstyrets generelle overførsler til kommunerne.

### **Forsvar**

- 2.1 Militært forsvar mv.  
Udgifter til det militære forsvar; Grønlands Kommando og Siriuspatruljen.
- 2.2 Civilforsvar  
Administration af civilforsvar samt støttetjenester for civilforsvar.

### **Offentlig orden og sikkerhed**

- 3.1 Politi  
Udgifter til politi samt fiskeriinspektion.
- 3.2 Brandvæsen  
Udgifter til brandvæsen.
- 3.3 Domstole  
Udgifter til retsvæsen.
- 3.4 Fængsler  
Udgifter til fængsler og anstalter.

- 3.5 Offentlig orden og sikkerhed mv.  
Andre udgifter til orden og sikkerhed m.v.

### **Økonomiske anliggender**

- 4.1 Generelle anliggender inden for økonomi, handel og arbejdsmarked  
Udgifter vedr. eksportfremstød, handelspolitikker, generel regulering af monopoler, registrering af varemærker og ophavsret, vejrudsigt, styring af arbejdsmarked, generel erhvervsstøtte, arbejdsformidling, forbrugerinteresser.
- 4.2 Landbrug, skovbrug, fiskeri og jagt  
Udgifter til kontrol, støtte og regulering af disse erhverv.
- 4.3 Brændstof og energi  
Udgifter til kontrol og leverancer af el, varme og gas. Efterforskning af mineralolie- og naturgasforekomster m.m.
- 4.4 Råstofudvinding, fremstillingsvirk. og bygge- og anlægsvirksomhed  
Udgifter til kontrol, støtte og regulering af disse erhverv.
- 4.5 Transport, kommunikation og andre erhverv  
Drift, anlæg og vedligeholdelse af veje (herunder broer og tunneller), vandveje og havne (herunder istjeneste), jernbaner, lufttransport, samt anden transport (herunder kommunal drift af eller støtte til busselskaber).
- 4.6 F&U i emner inden for økonomi  
Udgifter til forskning og udviklingen inden for økonomiske anliggender.
- 4.7 Økonomiske anliggender mv.  
Øvrige udgifter til økonomiske anliggender fx generelle tilskud der ikke kan henføres til en af ovenstående sektorer.

### **Miljøbeskyttelse**

- 5.1 Affalds- og spildevandshåndtering, forureningsbekæmpelse  
Udgifter til indsamling, behandling og bortskaffelse af affald. Drift og anlæg af kloakeringssystemer og spildevandshåndtering. Udgifter til beskyttelse af atmosfæren og klimaet, beskyttelse af jord og grundvand, forureningsbekæmpelse m.m.
- 5.2 Beskyttelse af biodiversitet og landskab  
Udgifter til beskyttelse af dyre- og planteliv samt landskaber.
- 5.3 Miljøbeskyttelse mv.  
Øvrige udgifter til miljøbeskyttelse, generelle overførsler til miljøbeskyttelse.

### **Boliger og offentlige faciliteter**

- 6.1 Boligbyggeri  
Udgifter forbundet med tilsyn, opretholdelse og forbedring af



boligmassen, samt tilskud givet efter andre kriterier end husstandsindkomst boligbørnetilskud.

## 6.2 Boliger og offentlige faciliteter

By- og egnsudvikling: Udgifter til generel byggemodning, landmåling, planlægningsinstitutioner m.v. Konstruktion og vedligeholdelse af offentlige vandværker, taphuse, rørledninger m.v. Gadebelysning, Forskning og udvikling inden for boliger og offentlige faciliteter.

## Sundhedsvæsen

### 7.1 Medicinske produkter, apparater og udstyr

Udgifter vedr. levering af farmaceutiske og medicinske produkter samt medicinsk udstyr som fx briller, høreapparater m.m.

### 7.2 Ambulant behandling

Individuelle sundhedstjenester vedr. almen lægehjælp, speciallægehjælp, tandbehandling samt paramedicinske ydelser fx akupunktur, forpleje m.m.

### 7.3 Hospitalstjenester

Individuelle sundhedstjenester, der falder ind under hospitalsvæsenet, pleje- og rekonvalescenthjem samt medicinske centre og fødeklionikker.

### 7.4 F&U inden for sundhedsvæsen

Udgifter vedr. forskning og udvikling inden for sundhedsvæsenet.

### 7.5 Sundhedsvæsen mv.

Øvrige udgifter vedr. drift af sundhedsvæsenet.

## Fritid, kultur og religion

### 8.1 Fritids- og sportstjenester

Anlæg og vedligeholdelse af rekreative områder; sportspladser, legepladser samt tilskud til idrætsforeninger.

### 8.2 Kulturtjenester

Forsamlingshuse, biblioteker, museer, teatre, historiske bygninger, sangkor, kulturelle aktiviteter, radio og tv, aviser, pladeselskaber

### 8.3 Religiøse og andre organisationer

Udgifter til drift af Folkekirken, tilskud til ungdoms- og sociale organisationer, fagforeninger, politiske partier m.m.

### 8.4 Fritid, kultur og religion mv.

Forvaltning, koordination og overvågning af overordnede politikker vedr. området. Øvrige udgifter til fritid, kultur og religion der ikke kan henføres til en af ovenstående sektorer.

## Undervisning

### 9.1 Folkeskolen og lign.

Udgifter til folkeskolen, ungdoms- og efterskoler.

## 9.2 Ungdomsuddannelsesniveau

Udgifter til skoler under ungdomsuddannelserne fx gymnasier, handelsskoler og tekniske skoler.

## 9.3 Højere og videregående uddannelse

Udgifter til skoler under højere- og videregående uddannelser fx universiteter.

## 9.4 Undervisning uden for niveauplacering

Udgifter til skoler uden for niveauplacering fx voksen- og efteruddannelse.

## 9.5 Undervisning mv.

Udgifter til drift af kollegier og hjælpetjenester i forbindelse med undervisning samt administration af området.

## **Social beskyttelse**

### 10.1 Sygdom og invaliditet

Overførsler fra det offentlige, der kompenserer for manglende eller reduceret indkomst fx sygedagpenge, revalidering, udgifter ved arbejdsprøvning og fleksjob. Drift af sociale institutioner for handicappede.

### 10.2 Alderdom

Overførsler fra det offentlige ved førtidspension og pension, hjælpemidler til ældre, hjemmehjælp samt drift af sociale institutioner fx alderdomshjem.

### 10.3 Familie og børn

Social beskyttelse i form af kontante ydelser og ydelser i naturalier til familier med børn. Barseldagpenge, børnepenge. Udgifter til sociale institutioner fx dagpleje, børnehaver, børnehjem, plejefamilier m.m.

### 10.4 Arbejdsløshed

Overførsler fra det offentlige, der kompenserer for manglende eller reduceret indkomst ved arbejdsløshed.

### 10.5 Bolig

Boligsikring samt anden social beskyttelse i form af ydelser til husholdninger som hjælp til betaling af boligudgifter.

### 10.6 Sociale ydelser i.a.n.

Individuelle sociale ydelser til personer, som er eller risikerer at blive socialt marginaliseret fx ubemidlede, lavindkomstgrupper, alkohol- og stofmisbrugere, voldsofre mv. Udgifter til krisecentre, forebyggelse og anden offentlig hjælp.

### 10.7 Social beskyttelse mv.

Øvrige udgifter til social beskyttelse samt F&U inden for social beskyttelse.



## 8. Tabelafsnit

Publikationens sidste del er et tabelafsnit med tabeller af større detaljeringsgrad. Tabelafsnittet indeholder følgende tabelmateriale:

### **Realøkonomisk fordeling 2012-2016:**

Tabel 1a. Udgifter og indtægter i den samlede offentlige forvaltning og servicesektor

Tabel 1b. Udgifter og indtægter i den kommunale sektor

Tabel 1c. Udgifter og indtægter i den selvstyrede sektor

Tabel 1d. Udgifter og indtægter i den statslige sektor

### **Funktionel fordeling 2012-2016:**

Tabel 2a. Udgifter i den samlede offentlige forvaltning og servicesektor

Tabel 2b. Udgifter i den kommunale sektor

Tabel 2c. Udgifter i den selvstyrede sektor

Tabel 2d. Udgifter i den statslige sektor

### **Funktionel og realøkonomisk krydsfordeling 2016:**

Tabel 3a. Udgifter i den samlede offentlige forvaltning og servicesektor

Tabel 3b. Udgifter i den kommunale sektor

Tabel 3c. Udgifter i den selvstyrede sektor

Tabel 3d. Udgifter i den statslige sektor

Tabellerne findes også i Statistikbanken, hvor følgende tabeller er opdateret:

---

Henvisning til Statistikbanken

<http://bank.stat.gl/OFDKRD>

<http://bank.stat.gl/OFDKRD>

<http://bank.stat.gl/OFDREA>

<http://bank.stat.gl/OFDREAU>

Funktionel fordeling af offentlige udgifter efter sektor og funktion 1994-2016

Realøkonomisk og funktionel fordeling af offentlige udgifter efter sektor, funktion og udgift 1994-2016

Realøkonomisk fordeling af offentlige indtægter efter sektor og transaktion 1994-2016

Realøkonomisk fordeling af offentlige udgifter efter sektor og transaktion 1994-2016

---

Tabel 1a.

## Udgifter i offentlig forvaltning og service, realøkonomisk fordeling

I	Udgifter	2012	2013	2014	2015	2016
		1.000 kr.				
1	Aflønning af ansatte .....	3 951 581	4 089 407	4 086 898	4 168 118	4.291.704
2	Forbrug af fast realkapital .....	547 602	554 194	562 679	570 778	575.999
3	Forbrug i produktionen .....	3 225 586	3 600 019	3 804 283	3 803 037	4.052.140
4	Sociale overførsler i naturalier .....	-	-	-	-	-
5	Salg af varer og tjenester .....	776 406	926 345	1 057 396	1 186 477	1.144.628
<b>6</b>	<b>Konsum i alt (1+2+3+4-5) .....</b>	<b>6 948 364</b>	<b>7 317 275</b>	<b>7 396 464</b>	<b>7 355 456</b>	<b>7.775.216</b>
7	Renter m.v. ....	19 548	25 515	20 494	23 353	21.428
8	Subsidier .....	501 917	468 951	467 416	472 687	461.245
8.1	Til offentlige kvasiselskaber .....	114 325	102 576	89 996	98 421	89.883
8.2	Til andre virksomheder .....	387 591	366 376	377 420	374 266	371.362
9	Andre løbende overførsler .....	1 571 237	1 582 849	1 623 790	1 623 132	1.643.732
9.1	Til andre offentlige delsektorer .....	-	-	-	-	-
9.1.1	Den statslige sektor i Grønland .....	-	-	-	-	-
9.1.2	Sociale kasser og fonde .....	-	-	-	-	-
9.1.3	Den selvstyrede sektor .....	-	-	-	-	-
9.1.4	Den kommunale sektor .....	-	-	-	-	-
9.2	Til husholdninger .....	1 395 432	1 391 894	1 423 555	1 427 541	1.431.995
9.3	Til private nonprofit institutioner .....	175 805	190 955	200 234	195 592	211.737
9.4	Til udlandet .....	-	-	-	-	-
9.4.1	Til den danske stat .....	-	-	-	-	-
9.4.2	Til Danmark i øvrigt .....	-	-	-	-	-
9.4.3	Til udland i øvrigt .....	-	-	-	-	-
<b>10</b>	<b>Løbende overførsler i alt (7+8+9) .....</b>	<b>2 092 701</b>	<b>2 077 315</b>	<b>2 111 700</b>	<b>2 119 173</b>	<b>2.126.406</b>
<b>11</b>	<b>Driftsudgifter i alt (6+10) .....</b>	<b>9 041 065</b>	<b>9 394 590</b>	<b>9 508 163</b>	<b>9 474 628</b>	<b>9.901.622</b>
12	Faste nyinvesteringer .....	644 291	599 153	575 544	581 242	555.293
13	Køb af bygninger o.a. eksisterende investeringsgoder i øvrigt .....	16	-	-	-11 098	20.084
14	Lagerændring .....	-	-	-	-	-
15	Køb af jord og rettigheder, netto .....	-	-	-	-	-
<b>16</b>	<b>Kapitalakkumulation i alt (12+13+14+15) .....</b>	<b>644 307</b>	<b>599 153</b>	<b>575 544</b>	<b>570 144</b>	<b>575.377</b>
17	Investeringstilskud og kapitaloverførsler i øvrigt .....	60 198	62 245	55 887	77 524	25.563
17.1	Til offentlige kvasiselskaber .....	6 643	6 132	-	1 000	-
17.2	Til andre virksomheder .....	7 706	-	1 520	816	804
17.3	Til andre offentlige delsektorer .....	-	-	-	-	-
17.3.1	Den statslige sektor i Grønland .....	-	-	-	-	-
17.3.2	Sociale kasser og fonde .....	-	-	-	-	-
17.3.3	Den selvstyrede sektor .....	-	-	-	-	-
17.3.4	Den kommunale sektor .....	-	-	-	-	-
17.4	Til husholdninger .....	41 937	56 113	54 367	75 707	24.759
17.5	Til private nonprofit institutioner .....	3 912	-	-	-	-
17.6	Til udlandet .....	-	-	-	-	-
17.6.1	Til Danmark .....	-	-	-	-	-
17.6.2	Til udland i øvrigt .....	-	-	-	-	-
<b>18</b>	<b>Kapitaloverførsler i alt (17) .....</b>	<b>60 198</b>	<b>62 245</b>	<b>55 887</b>	<b>77 524</b>	<b>25.563</b>
<b>19</b>	<b>Kapitaludgifter (16+18) .....</b>	<b>704 505</b>	<b>661 398</b>	<b>631 431</b>	<b>647 668</b>	<b>600.940</b>
<b>20</b>	<b>Drifts- og kapitaludgifter i alt (11+19) .....</b>	<b>9 745 569</b>	<b>10 055 988</b>	<b>10 139 594</b>	<b>10 122 296</b>	<b>10.502.562</b>

Anm. Opgørelsen er konsolideret, og overførsler mellem de offentlige delsektorer er derfor, i henhold til ENS 1995, ikke medtaget. Kapitaltilskud på 113 mio. kr. til egne kvasiselskaber i 2016 er dermed ikke indeholdt i statistikken.

**Tabel 1a (fortsat). Indtægter i offentlig forvaltning og service, realøkonomisk fordeling**

II	Indtægter	2012	2013	2014	2015	2016
		1.000 kr.				
1	Bruttoestindkomst .....	547 602	554 194	562 679	570 778	575.999
2	Udtræk af indkomst fra offentlige kvasiselskaber .....	108 977	100 773	125 323	109 151	105.326
3	Renter samt udbytter .....	320 197	418 489	387 523	304 913	368.449
3.1	<i>Effektive renter m.m.</i> .....	<i>307 407</i>	<i>400 613</i>	<i>370 284</i>	<i>288 165</i>	<i>351.014</i>
3.2	<i>Andre indtægter</i> .....	<i>12 790</i>	<i>17 876</i>	<i>17 238</i>	<i>16 748</i>	<i>17.435</i>
4	Indtægter fra jord og rettigheder m.v. ....	-	-	-	-	-
4.1	<i>Koncessionsafgifter</i> .....	-	-	-	-	-
4.2	<i>Andre rettigheder, patenter m.v.</i> .....	-	-	-	-	-
5	Produktions- og importskatter .....	792 361	752 981	864 832	832 330	944.846
5.1	<i>Importskatter</i> .....	<i>530 777</i>	<i>444 589</i>	<i>453 219</i>	<i>445 011</i>	<i>499.111</i>
5.2	<i>Ensfraftafgifter</i> .....	-	-	-	-	-
5.3	<i>Andre afgifter</i> .....	<i>261 584</i>	<i>308 392</i>	<i>411 613</i>	<i>387 319</i>	<i>445.735</i>
6	Løbende indkomst- og formueskatter .....	3 653 461	3 608 449	3 743 821	3 857 671	4.186.919
7	Obligatoriske bidrag til sociale sikringsordninger .....	-	-	-	-	-
8	Frivillige bidrag til sociale sikringsordninger .....	-	-	-	-	-
9	Imputerede bidrag til sociale sikringsordninger .....	-	-	-	-	-
10	Andre løbende overførsler i alt .....	4 741 866	4 872 242	4 859 329	4 937 099	5.147.236
10.1	Fra andre offentlige delsektorer .....	-	-	-	-	-
10.1.1	<i>Den statslige sektor i Grønland</i> .....	-	-	-	-	-
10.1.2	<i>De sociale kasser og fonde</i> .....	-	-	-	-	-
10.1.3	<i>Den selvstyrede sektor</i> .....	-	-	-	-	-
10.1.4	<i>Den kommunale sektor</i> .....	-	-	-	-	-
10.2	Fra andre indenlandske sektorer .....	11 065	6 557	975	380	2.213
10.3	Fra udlandet .....	4 730 801	4 865 685	4 858 354	4 936 719	5.145.023
10.3.1	EU's institutioner .....	312 498	334 762	310 679	342 923	334.359
10.3.2	Udland i øvrigt .....	-	-	-	-	-
10.3.3	Den danske stat .....	4 418 303	4 530 923	4 547 675	4 593 796	4.810.664
10.3.3.1	<i>Bloktilskud m.v.</i> .....	<i>3 609 841</i>	<i>3 640 916</i>	<i>3 656 174</i>	<i>3 695 777</i>	<i>3.690.638</i>
10.3.3.2	<i>Refusioner</i> .....	<i>808 462</i>	<i>890 007</i>	<i>891 501</i>	<i>898 018</i>	<i>1.120.026</i>
<b>11</b>	<b>Driftsindtægter i alt (1+2+3+4+5+6+7+8+9+10)</b> .....	<b>10 164 464</b>	<b>10 307 129</b>	<b>10 543 506</b>	<b>10 611 941</b>	<b>11.328.774</b>
12	Kapitalskatter .....	-	-	-	-	-
13	Andre kapitaloverførsler .....	-	4 000	-	600	-
13.1	Fra andre offentlige delsektorer .....	-	-	-	-	-
13.1.1	<i>Den statslige sektor i Grønland</i> .....	-	-	-	-	-
13.1.2	<i>Sociale kasser og fonde</i> .....	-	-	-	-	-
13.1.3	<i>Den selvstyrede sektor</i> .....	-	-	-	-	-
13.1.4	<i>Den kommunale sektor</i> .....	-	-	-	-	-
13.2	Fra andre indenlandske sektorer .....	-	4 000	-	600	-
13.3	Fra udland .....	-	-	-	-	-
13.3.1	<i>EU's institutioner</i> .....	-	-	-	-	-
13.3.2	<i>Udland i øvrigt</i> .....	-	-	-	-	-
13.3.3	<i>Den danske stat</i> .....	-	-	-	-	-
<b>14</b>	<b>Kapitalindtægter i alt (12+13)</b> .....	-	<b>4 000</b>	-	<b>600</b>	-
<b>15</b>	<b>Drifts- og kapitalindtægter i alt (11+14)</b> .....	<b>10 164 464</b>	<b>10 311 129</b>	<b>10 543 506</b>	<b>10 612 541</b>	<b>11.328.774</b>
	<b>Driftsoverskud = Bruttoopsparing (II.11-I.11)</b> ...	<b>1 123 399</b>	<b>912 539</b>	<b>1 035 342</b>	<b>1 137 313</b>	<b>1.427.153</b>
	<b>Drifts- og kapitaloverskud =</b>					
	<b>Fordringserhvervelse</b>					
	<b>(II.15-I.20)</b> .....	<b>418 895</b>	<b>255 141</b>	<b>403 912</b>	<b>490 245</b>	<b>826.213</b>

Tabel 1b.

## Udgifter i den kommunale sektor, realøkonomisk fordeling

I	Udgifter	2012	2013	2014	2015	2016
		1.000 kr.				
1	Aflønning af ansatte .....	1 931 903	2 008 312	1 993 532	1 992 526	2.020.917
2	Forbrug af fast realkapital .....	267 150	272 476	280 023	287 177	294.479
3	Forbrug i produktionen .....	1 100 371	1 176 086	1 312 785	1 366 349	1.375.147
4	Sociale overførsler i naturalier .....	-	-	-	-	-
5	Salg af varer og tjenester .....	249 354	264 952	259 800	299 113	268.332
<b>6</b>	<b>Konsum i alt (1+2+3+4-5) .....</b>	<b>3 050 070</b>	<b>3 191 923</b>	<b>3 326 540</b>	<b>3 346 939</b>	<b>3.422.211</b>
7	Renter m.v. ....	8 899	7 161	5 928	5 617	4.885
8	Subsidier .....	54 513	56 352	53 919	66 112	71.870
8.1	Til offentlige kvasiselskaber .....	30 491	33 519	31 629	45 843	49.637
8.2	Til andre virksomheder .....	24 022	22 833	22 290	20 269	22.233
9	Andre løbende overførsler .....	1 126 480	1 195 871	1 234 313	1 197 047	1.189.350
9.1	Til andre offentlige delsektorer .....	-	-	-	-	-
9.1.1	Den statslige sektor i Grønland .....	-	-	-	-	-
9.1.2	Sociale kasser og fonde .....	-	-	-	-	-
9.1.3	Den selvstyrede sektor .....	-	-	-	-	-
9.1.4	Den kommunale sektor .....	-	-	-	-	-
9.2	Til husholdninger .....	1 059 444	1 123 282	1 157 124	1 122 240	1.109.305
9.3	Til private nonprofit institutioner .....	67 037	72 589	77 189	74 808	80.046
9.4	Til udlandet .....	-	-	-	-	-
9.4.1	Til den danske stat .....	-	-	-	-	-
9.4.2	Til Danmark i øvrigt .....	-	-	-	-	-
9.4.3	Til udland i øvrigt .....	-	-	-	-	-
<b>10</b>	<b>Løbende overførsler i alt (7+8+9) .....</b>	<b>1 189 892</b>	<b>1 259 384</b>	<b>1 294 160</b>	<b>1 268 777</b>	<b>1.266.104</b>
<b>11</b>	<b>Driftsudgifter i alt (6+10) .....</b>	<b>4 239 962</b>	<b>4 451 307</b>	<b>4 620 701</b>	<b>4 615 716</b>	<b>4.688.316</b>
12	Faste nyinvesteringer .....	321 580	345 061	367 351	356 929	406.366
13	Køb af bygninger o.a. eksisterende investeringsgoder i øvrigt .....	-	-	-	4 902	9
14	Lagerændring .....	-	-	-	-	-
15	Køb af jord og rettigheder, netto .....	-	-	-	-	-
<b>16</b>	<b>Kapitalakkumulation i alt (12+13+14+15) .....</b>	<b>321 580</b>	<b>345 061</b>	<b>367 351</b>	<b>361 831</b>	<b>406.374</b>
17	Investeringstilskud og kapitaloverførsler i øvrigt .....	5 590	2 307	-	-	-
17.1	Til offentlige kvasiselskaber .....	1 611	2 307	-	-	-
17.2	Til andre virksomheder .....	-	-	-	-	-
17.3	Til andre offentlige delsektorer .....	-	-	-	-	-
17.3.1	Den statslige sektor i Grønland .....	-	-	-	-	-
17.3.2	Sociale kasser og fonde .....	-	-	-	-	-
17.3.3	Den selvstyrede sektor .....	-	-	-	-	-
17.3.4	Den kommunale sektor .....	-	-	-	-	-
17.4	Til husholdninger .....	67	-	-	-	-
17.5	Til private nonprofit institutioner .....	3 912	-	-	-	-
17.6	Til udlandet .....	-	-	-	-	-
17.6.1	Til Danmark .....	-	-	-	-	-
17.6.2	Til udland i øvrigt .....	-	-	-	-	-
<b>18</b>	<b>Kapitaloverførsler i alt (17) .....</b>	<b>5 590</b>	<b>2 307</b>	<b>-</b>	<b>-</b>	<b>-</b>
<b>19</b>	<b>Kapitaludgifter (16+18) .....</b>	<b>327 170</b>	<b>347 368</b>	<b>367 351</b>	<b>361 831</b>	<b>406.374</b>
<b>20</b>	<b>Drifts- og kapitaludgifter i alt (11+19) .....</b>	<b>4 567 132</b>	<b>4 798 675</b>	<b>4 988 051</b>	<b>4 977 547</b>	<b>5.094.690</b>

Anm. Opgørelsen er konsolideret, og overførsler mellem de offentlige delsektorer er derfor, i henhold til ENS 1995, ikke medtaget. Kapitaltilskud på 112 mio. kr. til egne kvasiselskaber i 2016 er dermed ikke indeholdt i statistikken.

**Tabel 1b (fortsat). Indtægter i den kommunale sektor, realøkonomisk fordeling**

II	Indtægter	2012	2013	2014	2015	2016
		1.000 kr.				
1	Bruttoestindkomst .....	267 150	272 476	280 023	287 177	294.479
2	Udtræk af indkomst fra offentlige kvasiselskaber .....	66 255	60 882	75 076	62 333	57.942
3	Renter samt udbytter .....	13 337	15 020	15 770	15 539	17.321
3.1	Effektive renter m.m. ....	13 337	15 020	15 770	15 539	17.321
3.2	Andre indtægter .....	-	-	-	-	-
4	Indtægter fra jord og rettigheder m.v. ....	-	-	-	-	-
4.1	Koncessionsafgifter .....	-	-	-	-	-
4.2	Andre rettigheder, patenter m.v. ....	-	-	-	-	-
5	Produktions- og importskatter .....	-	-	-	-	-
5.1	Importskatter .....	-	-	-	-	-
5.2	Ensfraftafgifter .....	-	-	-	-	-
5.3	Andre afgifter .....	-	-	-	-	-
6	Løbende indkomst- og formueskatter .....	2 474 602	2 527 735	2 691 563	2 714 565	2.887.882
7	Obligatoriske bidrag til sociale sikringsordninger .....	-	-	-	-	-
8	Frivillige bidrag til sociale sikringsordninger .....	-	-	-	-	-
9	Imputerede bidrag til sociale sikringsordninger .....	-	-	-	-	-
10	Andre løbende overførsler i alt .....	1 796 594	1 836 926	1 987 319	2 004 993	2.058.808
10.1	Fra andre offentlige delsektorer .....	1 785 529	1 830 369	1 986 344	2 004 613	2.056.596
10.1.1	Den statslige sektor i Grønland .....	60	60	-	-	-
10.1.2	De sociale kasser og fonde .....	-	-	-	-	-
10.1.3	Den selvstyrede sektor .....	1 785 469	1 830 309	1 986 344	2 004 613	2.056.596
10.1.4	Den kommunale sektor .....	-	-	-	-	-
10.2	Fra andre indenlandske sektorer .....	11 065	6 557	975	380	2.213
10.3	Fra udlandet .....	-	-	-	-	-
10.3.1	EU's institutioner .....	-	-	-	-	-
10.3.2	Udland i øvrigt .....	-	-	-	-	-
10.3.3	Den danske stat .....	-	-	-	-	-
10.3.3.1	Bloktilskud m.v. ....	-	-	-	-	-
10.3.3.2	Refusioner .....	-	-	-	-	-
<b>11</b>	<b>Driftsindtægter i alt (1+2+3+4+5+6+7+8+9+10)</b> .....	<b>4 617 937</b>	<b>4 713 039</b>	<b>5 049 751</b>	<b>5 084 607</b>	<b>5.316.433</b>
12	Kapitalskatter .....	-	-	-	-	-
13	Andre kapitaloverførsler .....	29 710	80 133	54 760	61 163	43.459
13.1	Fra andre offentlige delsektorer .....	29 710	76 133	54 760	60 563	43.459
13.1.1	Den statslige sektor i Grønland .....	-	-	-	-	-
13.1.2	Sociale kasser og fonde .....	-	-	-	-	-
13.1.3	Den selvstyrede sektor .....	29 710	76 133	54 760	60 563	43.459
13.1.4	Den kommunale sektor .....	-	-	-	-	-
13.2	Fra andre indenlandske sektorer .....	-	4 000	-	600	-
13.3	Fra udland .....	-	-	-	-	-
13.3.1	EU's institutioner .....	-	-	-	-	-
13.3.2	Udland i øvrigt .....	-	-	-	-	-
13.3.3	Den danske stat .....	-	-	-	-	-
<b>14</b>	<b>Kapitalindtægter i alt (12+13)</b> .....	<b>29 710</b>	<b>80 133</b>	<b>54 760</b>	<b>61 163</b>	<b>43.459</b>
<b>15</b>	<b>Drifts- og kapitalindtægter i alt (11+14)</b> .....	<b>4 647 647</b>	<b>4 793 172</b>	<b>5 104 511</b>	<b>5 145 770</b>	<b>5.359.891</b>
	<b>Driftsoverskud = Bruttoopsparing (II.11-I.11) ...</b>	<b>377 975</b>	<b>261 732</b>	<b>429 050</b>	<b>468 892</b>	<b>628.117</b>
	<b>Drifts- og kapitaloverskud =</b>					
	<b>Fordringserhvervelse</b>					
	<b>(II.15-I.20)</b> .....	<b>80 515</b>	<b>-5 503</b>	<b>116 459</b>	<b>168 224</b>	<b>265.201</b>



Tabel 1c.

## Udgifter i den selvstyrede sektor, realøkonomisk fordeling

I	Udgifter	2012	2013	2014	2015	2016
		1.000 kr.				
1	Aflønning af ansatte .....	1 600 201	1 676 936	1 699 792	1 747 335	1.810.648
2	Forbrug af fast realkapital .....	267 147	268 835	270 046	270 338	268.641
3	Forbrug i produktionen .....	1 657 520	1 822 104	1 894 095	1 865 110	1.919.859
4	Sociale overførsler i naturalier .....	-	-	-	-	-
5	Salg af varer og tjenester .....	448 282	545 353	696 510	760 982	778.321
<b>6</b>	<b>Konsum i alt (1+2+3+4-5)</b> .....	<b>3 076 586</b>	<b>3 222 522</b>	<b>3 167 423</b>	<b>3 121 801</b>	<b>3.220.827</b>
7	Renter m.v. ....	10 649	18 354	14 566	17 736	16.544
8	Subsidier .....	447 404	412 599	413 497	406 575	389.376
8.1	Til offentlige kvasiselskaber .....	83 835	69 057	58 367	52 578	40.246
8.2	Til andre virksomheder .....	363 569	343 542	355 130	353 997	349.129
9	Andre løbende overførsler .....	2 190 563	2 192 243	2 355 461	2 351 595	2.452.103
9.1	Til andre offentlige delsektorer .....	1 745 807	1 805 266	1 965 985	1 925 510	1.997.721
9.1.1	Den statslige sektor i Grønland .....	-	-	-	-	-
9.1.2	Sociale kasser og fonde .....	-	-	-	-	-
9.1.3	Den selvstyrede sektor .....	-	-	-	-	-
9.1.4	Den kommunale sektor .....	1 745 807	1 805 266	1 965 985	1 925 510	1.997.721
9.2	Til husholdninger .....	335 989	268 612	266 431	305 301	322.690
9.3	Til private nonprofit institutioner .....	108 768	118 365	123 045	120 784	131.692
9.4	Til udlandet .....	-	-	-	-	-
9.4.1	Til den danske stat .....	-	-	-	-	-
9.4.2	Til Danmark i øvrigt .....	-	-	-	-	-
9.4.3	Til udland i øvrigt .....	-	-	-	-	-
<b>10</b>	<b>Løbende overførsler i alt (7+8+9)</b> .....	<b>2 648 616</b>	<b>2 623 196</b>	<b>2 783 524</b>	<b>2 775 906</b>	<b>2.858.022</b>
<b>11</b>	<b>Driftsudgifter i alt (6+10)</b> .....	<b>5 725 202</b>	<b>5 845 718</b>	<b>5 950 947</b>	<b>5 897 707</b>	<b>6.078.849</b>
12	Faste nyinvesteringer .....	322 711	254 092	206 583	199 748	148.200
13	Køb af bygninger o.a. eksisterende investeringsgoder i øvrigt .....	16	-	-	-16 000	20.075
14	Lagerændring .....	-	-	-	-	-
15	Køb af jord og rettigheder, netto .....	-	-	-	-	-
<b>16</b>	<b>Kapitalakkumulation i alt (12+13+14+15)</b> .....	<b>322 726</b>	<b>254 092</b>	<b>206 583</b>	<b>183 748</b>	<b>168.275</b>
17	Investeringsstilskud og kapitaloverførsler i øvrigt .....	123 980	161 114	131 006	217 190	127.897
17.1	Til offentlige kvasiselskaber .....	5 031	3 825	-	1 000	-
17.2	Til andre virksomheder .....	7 706	-	1 520	816	804
17.3	Til andre offentlige delsektorer .....	69 372	101 176	75 119	139 666	102.334
17.3.1	Den statslige sektor i Grønland .....	-	-	-	-	-
17.3.2	Sociale kasser og fonde .....	-	-	-	-	-
17.3.3	Den selvstyrede sektor .....	-	-	-	-	-
17.3.4	Den kommunale sektor .....	69 372	101 176	75 119	139 666	102.334
17.4	Til husholdninger .....	41 870	56 113	54 367	75 707	24.759
17.5	Til private nonprofit institutioner .....	-	-	-	-	-
17.6	Til udlandet .....	-	-	-	-	-
17.6.1	Til Danmark .....	-	-	-	-	-
17.6.2	Til udland i øvrigt .....	-	-	-	-	-
<b>18</b>	<b>Kapitaloverførsler i alt (17)</b> .....	<b>123 980</b>	<b>161 114</b>	<b>131 006</b>	<b>217 190</b>	<b>127.897</b>
<b>19</b>	<b>Kapitaludgifter (16+18)</b> .....	<b>446 706</b>	<b>415 206</b>	<b>337 589</b>	<b>400 938</b>	<b>296.172</b>
<b>20</b>	<b>Drifts- og kapitaludgifter i alt (11+19)</b> .....	<b>6 171 908</b>	<b>6 260 924</b>	<b>6 288 536</b>	<b>6 298 645</b>	<b>6.375.021</b>

Anm. Opgørelsen er konsolideret, og overførsler mellem de offentlige delsektorer er derfor, i henhold til ENS 1995, ikke medtaget. Kapitaltilskud på 0,4 mio. kr. til egne kvasiselskaber i 2016 er dermed ikke indeholdt i statistikken.

Tabel 1c (fortsat).

## Indtægter i den selvstyrede sektor, realøkonomisk fordeling

II	Indtægter	2012	2013	2014	2015	2016
		1.000 kr.				
1	Bruttoestindkomst .....	267 147	268 835	270 046	270 338	268.641
2	Udtræk af indkomst fra offentlige kvasiselskaber .....	42 722	39 890	50 247	46 818	47.384
3	Renter samt udbytter .....	306 860	403 469	371 753	289 374	351.128
3.1	Effektive renter m.m. ....	294 070	385 593	354 514	272 626	333.693
3.2	Andre indtægter .....	12 790	17 876	17 238	16 748	17.435
4	Indtægter fra jord og rettigheder m.v. ....	-	-	-	-	-
4.1	Koncessionsafgifter .....	-	-	-	-	-
4.2	Andre rettigheder, patenter m.v. ....	-	-	-	-	-
5	Produktions- og importskatter .....	792 361	752 981	864 832	832 330	944.846
5.1	Importskatter .....	530 777	444 589	453 219	445 011	499.111
5.2	Ensfraftafgifter .....	-	-	-	-	-
5.3	Andre afgifter .....	261 584	308 392	411 613	387 319	445.735
6	Løbende indkomst- og formueskatter .....	1 178 859	1 080 715	1 052 258	1 143 106	1.299.037
7	Obligatoriske bidrag til sociale sikringsordninger .....	-	-	-	-	-
8	Frivillige bidrag til sociale sikringsordninger .....	-	-	-	-	-
9	Imputerede bidrag til sociale sikringsordninger .....	-	-	-	-	-
10	Andre løbende overførsler i alt .....	3 922 339	3 975 678	3 966 853	4 038 701	4.024.997
10.1	Fra andre offentlige delsektorer .....	-	-	-	-	-
10.1.1	Den statslige sektor i Grønland .....	-	-	-	-	-
10.1.2	De sociale kasser og fonde .....	-	-	-	-	-
10.1.3	Den selvstyrede sektor .....	-	-	-	-	-
10.1.4	Den kommunale sektor .....	-	-	-	-	-
10.2	Fra andre indenlandske sektorer .....	-	-	-	-	-
10.3	Fra udlandet .....	3 922 339	3 975 678	3 966 853	4 038 701	4.024.997
10.3.1	EU's institutioner .....	312 498	334 762	310 679	342 923	334.359
10.3.2	Udland i øvrigt .....	-	-	-	-	-
10.3.3	Den danske stat .....	3 609 841	3 640 916	3 656 174	3 695 777	3.690.638
10.3.3.1	Bloktilskud m.v. ....	3 609 841	3 640 916	3 656 174	3 695 777	3.690.638
10.3.3.2	Refusioner .....	-	-	-	-	-
<b>11</b>	<b>Driftsindtægter i alt (1+2+3+4+5+6+7+8+9+10)</b> .....	<b>6 510 288</b>	<b>6 521 568</b>	<b>6 575 988</b>	<b>6 620 666</b>	<b>6.936.033</b>
12	Kapitalskatter .....	-	-	-	-	-
13	Andre kapitaloverførsler .....	-	-	-	-	-
13.1	Fra andre offentlige delsektorer .....	-	-	-	-	-
13.1.1	Den statslige sektor i Grønland .....	-	-	-	-	-
13.1.2	Sociale kasser og fonde .....	-	-	-	-	-
13.1.3	Den selvstyrede sektor .....	-	-	-	-	-
13.1.4	Den kommunale sektor .....	-	-	-	-	-
13.2	Fra andre indenlandske sektorer .....	-	-	-	-	-
13.3	Fra udland .....	-	-	-	-	-
13.3.1	EU's institutioner .....	-	-	-	-	-
13.3.2	Udland i øvrigt .....	-	-	-	-	-
13.3.3	Den danske stat .....	-	-	-	-	-
<b>14</b>	<b>Kapitalindtægter i alt (12+13)</b> .....	<b>-</b>	<b>-</b>	<b>-</b>	<b>-</b>	<b>-</b>
<b>15</b>	<b>Drifts- og kapitalindtægter i alt (11+14)</b> .....	<b>6 510 288</b>	<b>6 521 568</b>	<b>6 575 988</b>	<b>6 620 666</b>	<b>6.936.033</b>
	<b>Driftsoverskud = Bruttoopsparing (II.11-I.11)</b> .....	<b>785 086</b>	<b>675 850</b>	<b>625 041</b>	<b>722 959</b>	<b>857.183</b>
	<b>Drifts- og kapitaloverskud =</b>					
	<b>Fordringserhvervelse</b>					
	<b>(II.15-I.20)</b> .....	<b>338 380</b>	<b>260 644</b>	<b>287 452</b>	<b>322 022</b>	<b>561.011</b>

Tabel 1d.

## Udgifter i den statslige sektor, realøkonomisk fordeling

I	Udgifter	2012	2013	2014	2015	2016
		1.000 kr.				
1	Aflønning af ansatte .....	419 477	404 159	393 574	428 257	460.139
2	Forbrug af fast realkapital .....	13 306	12 883	12 610	13 263	12.879
3	Forbrug i produktionen .....	467 695	601 829	597 403	571 578	757.134
4	Sociale overførsler i naturalier .....	-	-	-	-	-
5	Salg af varer og tjenester .....	78 770	116 041	101 087	126 382	97.975
<b>6</b>	<b>Konsum i alt (1+2+3+4-5)</b> .....	<b>821 708</b>	<b>902 830</b>	<b>902 500</b>	<b>886 716</b>	<b>1.132.177</b>
7	Renter m.v. ....	-	-	-	-	-
8	Subsidier .....	-	-	-	-	-
8.1	Til offentlige kvasiselskaber .....	-	-	-	-	-
8.2	Til andre virksomheder .....	-	-	-	-	-
9	Andre løbende overførsler .....	60	60	-	-	-
9.1	Til andre offentlige delsektorer .....	60	60	-	-	-
9.1.1	Den statslige sektor i Grønland .....	-	-	-	-	-
9.1.2	Sociale kasser og fonde .....	-	-	-	-	-
9.1.3	Den selvstyrede sektor .....	-	-	-	-	-
9.1.4	Den kommunale sektor .....	60	60	-	-	-
9.2	Til husholdninger .....	-	-	-	-	-
9.3	Til private nonprofit institutioner .....	-	-	-	-	-
9.4	Til udlandet .....	-	-	-	-	-
9.4.1	Til den danske stat .....	-	-	-	-	-
9.4.2	Til Danmark i øvrigt .....	-	-	-	-	-
9.4.3	Til udland i øvrigt .....	-	-	-	-	-
<b>10</b>	<b>Løbende overførsler i alt (7+8+9)</b> .....	<b>60</b>	<b>60</b>	-	-	-
<b>11</b>	<b>Driftsudgifter i alt (6+10)</b> .....	<b>821 768</b>	<b>902 890</b>	<b>902 500</b>	<b>886 716</b>	<b>1.132.177</b>
12	Faste nyinvesteringer .....	-	-	1 610	24 565	727
13	Køb af bygninger o.a. eksisterende investeringsgoder i øvrigt .....	-	-	-	-	-
14	Lagerændring .....	-	-	-	-	-
15	Køb af jord og rettigheder, netto .....	-	-	-	-	-
<b>16</b>	<b>Kapitalakkumulation i alt (12+13+14+15)</b> .....	-	-	<b>1 610</b>	<b>24 565</b>	<b>727</b>
17	Investeringsstilskud og kapitaloverførsler i øvrigt .....	-	-	-	-	-
17.1	Til offentlige kvasiselskaber .....	-	-	-	-	-
17.2	Til andre virksomheder .....	-	-	-	-	-
17.3	Til andre offentlige delsektorer .....	-	-	-	-	-
17.3.1	Den statslige sektor i Grønland .....	-	-	-	-	-
17.3.2	Sociale kasser og fonde .....	-	-	-	-	-
17.3.3	Den selvstyrede sektor .....	-	-	-	-	-
17.3.4	Den kommunale sektor .....	-	-	-	-	-
17.4	Til husholdninger .....	-	-	-	-	-
17.5	Til private nonprofit institutioner .....	-	-	-	-	-
17.6	Til udlandet .....	-	-	-	-	-
17.6.1	Til Danmark .....	-	-	-	-	-
17.6.2	Til udland i øvrigt .....	-	-	-	-	-
<b>18</b>	<b>Kapitaloverførsler i alt (17)</b> .....	-	-	-	-	-
<b>19</b>	<b>Kapitaludgifter (16+18)</b> .....	-	-	<b>1 610</b>	<b>24 565</b>	<b>727</b>
<b>20</b>	<b>Drifts- og kapitaludgifter i alt (11+19)</b> .....	<b>821 768</b>	<b>902 890</b>	<b>904 110</b>	<b>911 281</b>	<b>1.132.904</b>

Tabel 1d (fortsat).

## Indtægter i den statslige sektor, realøkonomisk fordeling

II	Indtægter	2012	2013	2014	2015	2016
		1.000 kr.				
1	Bruttoestindkomst .....	13 306	12 883	12 610	13 263	12.879
2	Udtræk af indkomst fra offentlige kvasiselskaber .....	-	-	-	-	-
3	Renter samt udbytter .....	-	-	-	-	-
3.1	Effektive renter m.m. ....	-	-	-	-	-
3.2	Andre indtægter .....	-	-	-	-	-
4	Indtægter fra jord og rettigheder m.v. ....	-	-	-	-	-
4.1	Koncessionsafgifter .....	-	-	-	-	-
4.2	Andre rettigheder, patenter m.v. ....	-	-	-	-	-
5	Produktions- og importskatter .....	-	-	-	-	-
5.1	Importskatter .....	-	-	-	-	-
5.2	Ensfraftafgifter .....	-	-	-	-	-
5.3	Andre afgifter .....	-	-	-	-	-
6	Løbende indkomst- og formueskatter .....	-	-	-	-	-
7	Obligatoriske bidrag til sociale sikringsordninger .....	-	-	-	-	-
8	Frivillige bidrag til sociale sikringsordninger .....	-	-	-	-	-
9	Imputerede bidrag til sociale sikringsordninger .....	-	-	-	-	-
10	Andre løbende overførsler i alt .....	808 462	890 007	891 501	898 018	1.120.026
10.1	Fra andre offentlige delsektorer .....	-	-	-	-	-
10.1.1	Den statslige sektor i Grønland .....	-	-	-	-	-
10.1.2	De sociale kasser og fonde .....	-	-	-	-	-
10.1.3	Den selvstyrede sektor .....	-	-	-	-	-
10.1.4	Den kommunale sektor .....	-	-	-	-	-
10.2	Fra andre indenlandske sektorer .....	-	-	-	-	-
10.3	Fra udlandet .....	808 462	890 007	891 501	898 018	1.120.026
10.3.1	EU's institutioner .....	-	-	-	-	-
10.3.2	Udland i øvrigt .....	-	-	-	-	-
10.3.3	Den danske stat .....	808 462	890 007	891 501	898 018	1.120.026
10.3.3.1	Bloktilskud m.v. ....	-	-	-	-	-
10.3.3.2	Refusioner .....	808 462	890 007	891 501	898 018	1.120.026
<b>11</b>	<b>Driftsindtægter i alt (1+2+3+4+5+6+7+8+9+10)</b>	<b>821 768</b>	<b>902 890</b>	<b>904 110</b>	<b>911 281</b>	<b>1.132.904</b>
12	Kapitalskatter .....	-	-	-	-	-
13	Andre kapitaloverførsler .....	-	-	-	-	-
13.1	Fra andre offentlige delsektorer .....	-	-	-	-	-
13.1.1	Den statslige sektor i Grønland .....	-	-	-	-	-
13.1.2	Sociale kasser og fonde .....	-	-	-	-	-
13.1.3	Den selvstyrede sektor .....	-	-	-	-	-
13.1.4	Den kommunale sektor .....	-	-	-	-	-
13.2	Fra andre indenlandske sektorer .....	-	-	-	-	-
13.3	Fra udland .....	-	-	-	-	-
13.3.1	EU's institutioner .....	-	-	-	-	-
13.3.2	Udland i øvrigt .....	-	-	-	-	-
13.3.3	Den danske stat .....	-	-	-	-	-
<b>14</b>	<b>Kapitalindtægter i alt (12+13)</b>	<b>-</b>	<b>-</b>	<b>-</b>	<b>-</b>	<b>-</b>
<b>15</b>	<b>Drifts- og kapitalindtægter i alt (11+14)</b>	<b>821 768</b>	<b>902 890</b>	<b>904 110</b>	<b>911 281</b>	<b>1.132.904</b>
	<b>Driftsoverskud = Bruttoopsparing (II.11-I.11) ...</b>	<b>-</b>	<b>-</b>	<b>1 610</b>	<b>24 565</b>	<b>727</b>
	<b>Drifts- og kapitaloverskud =</b>					
	<b>Fordringserhvervelse</b>					
	<b>(II.15-I.20)</b>	<b>-</b>	<b>-</b>	<b>-</b>	<b>-</b>	<b>-</b>

Tabel 2a.

## Udgifter i offentlig forvaltning og service, funktionel fordeling

	2012	2013	2014	2015	2016
	1.000 kr.				
<b>1-11 I alt</b>	<b>9 745 569</b>	<b>10 055 988</b>	<b>10 139 594</b>	<b>10 122 296</b>	<b>10.502.562</b>
<b>1. Generelle offentlige tjenester</b>	<b>1 133 970</b>	<b>1 146 754</b>	<b>1 175 985</b>	<b>1 199 630</b>	<b>1.232.248</b>
1.1 Udøvende og lovgivende organer, skatte- og finansvæsen	857 823	890 928	897 403	908 908	973.953
1.2 Økonomisk bistand til udlande	100	-	-	-	-
1.3 Generelle tjenester	114 992	127 516	126 580	126 515	150.078
1.4 Grundforskning og F & U inden for generelle offentlige tjenester	108 771	65 892	60 461	53 632	46.859
1.5 Generelle offentlige tjenester mv.	30 284	39 621	38 199	33 081	39.563
1.6 Transaktioner i forb. med offentlig gæld og overførsler af generel art	21 999	22 797	53 342	77 494	21.794
<b>2. Forsvar</b>	<b>116 619</b>	<b>98 972</b>	<b>115 192</b>	<b>169 381</b>	<b>188.937</b>
2.1 Militært forsvar mv.	116 420	97 700	114 484	164 908	185.637
2.2 Civilforsvar	199	1 272	708	4 473	3.300
<b>3. Offentlig orden og sikkerhed</b>	<b>610 819</b>	<b>698 013</b>	<b>687 039</b>	<b>646 587</b>	<b>844.630</b>
3.1 Politi	388 713	470 761	458 792	415 850	618.033
3.2 Brandvæsen	62 540	57 191	51 739	50 092	52.937
3.3 Domstole	73 306	76 796	93 413	99 780	94.828
3.4 Fængsler	86 261	93 264	83 094	80 866	78.832
3.5 Offentlig orden og sikkerhed mv.	-	-	-	-	-
<b>4. Økonomiske anliggender</b>	<b>1 048 293</b>	<b>1 023 705</b>	<b>1 024 787</b>	<b>981 684</b>	<b>985.913</b>
4.1 Generelle anliggender indenfor økonomi, handel og arbejdsmarked	46 510	53 793	46 101	50 555	46.232
4.2 Landbrug, skovbrug, fiskeri og jagt	136 681	119 756	127 905	99 331	123.479
4.3 Brændstof og energi	109 810	73 061	63 051	49 607	39.806
4.4 Råstofudvinding, fremstillingsvirk. og bygge- og anlægsvirk.	77 154	119 333	107 790	110 572	97.010
4.5 Transport, kommunikation og andre erhverv	519 016	502 959	494 394	492 732	509.938
4.6 F & U i emner inden for økonomi	66 785	56 344	59 598	68 155	59.862
4.7 Økonomiske anliggender mv.	92 337	98 460	125 946	110 731	109.585
<b>5. Miljøbeskyttelse</b>	<b>104 125</b>	<b>208 562</b>	<b>199 648</b>	<b>209 244</b>	<b>232.797</b>
5.1 Affalds- og spildevandshåndtering, foreningsbekæmpelse	70 113	145 477	135 101	125 367	149.735
5.2 Beskyttelse af biodiversitet og landskab	200	-208	208	-	400
5.3 Miljøbeskyttelse mv.	33 813	63 293	64 339	83 877	82.661
<b>6. Boliger og offentlige faciliteter</b>	<b>406 882</b>	<b>358 854</b>	<b>290 593</b>	<b>237 361</b>	<b>277.423</b>
6.1 Boligbyggeri	222 303	175 645	123 834	126 384	68.522
6.2 By- og egnsudvikling	57 935	76 299	70 082	23 416	58.022
6.3 Boliger og offentlige faciliteter mv.	126 644	106 910	96 677	87 561	150.880
<b>7. Sundhedsvæsen</b>	<b>1 402 845</b>	<b>1 380 433</b>	<b>1 398 494</b>	<b>1 398 354</b>	<b>1.452.128</b>
7.1 Medicinske produkter, apparater og udstyr	43 391	44 224	44 793	49 666	47.238
7.2 Ambulant behandling	643 422	644 937	669 532	699 673	713.787
7.3 Hospitalstjenester	644 921	614 980	593 637	577 408	618.756
7.4 F & U inden for sundhedsvæsen	-	-	-	-	-
7.5 Sundhedsvæsen mv.	71 112	76 293	90 532	71 606	72.348
<b>8. Fritid, kultur og religion</b>	<b>360 945</b>	<b>388 007</b>	<b>408 095</b>	<b>392 549</b>	<b>428.397</b>
8.1 Fritids- og sportstjenester	54 300	57 934	79 225	76 490	85.506
8.2 Kulturtjenester	178 723	198 825	193 718	191 603	209.755
8.3 Religiøse og andre organisationer	74 358	79 186	77 614	70 115	74.651
8.4 Fritid, kultur og religion mv.	53 564	52 062	57 538	54 341	58.484
<b>9. Undervisning</b>	<b>1 887 485</b>	<b>1 951 663</b>	<b>1 990 651</b>	<b>1 963 425</b>	<b>1.956.625</b>
9.1 Folkeskolen og lign.	826 906	856 643	826 049	832 789	853.626
9.2 Ungdomsuddannelsesniveau	554 345	574 924	637 266	646 256	652.789
9.3 Højere og videregående uddannelse	326 585	309 577	314 324	264 639	268.775
9.4 Undervisning uden for niveauplacering	60 012	67 138	67 183	68 804	65.719
9.5 Undervisning mv.	119 637	143 381	145 829	150 938	115.716
<b>10. Social beskyttelse</b>	<b>2 673 586</b>	<b>2 801 024</b>	<b>2 849 110</b>	<b>2 924 080</b>	<b>2.903.464</b>
10.1 Sygdom og invaliditet	462 426	477 100	468 944	496 162	526.046
10.2 Alderdom	1 003 657	1 061 836	1 079 229	1 108 805	1.114.046
10.3 Familie og børn	836 246	870 080	883 463	932 030	942.307
10.4 Arbejdsløshed	31 324	28 806	32 338	30 175	21.682
10.5 Bolig	145 566	165 602	160 928	163 229	127.825
10.6 Sociale ydelser i.a.n.	166 943	175 410	195 468	172 601	144.822
10.7 Social beskyttelse mv.	27 423	22 189	28 740	21 078	26.736

Anm. Opgørelsen er konsolideret, og overførsler mellem de offentlige delsektorer er derfor, i henhold til ENS 1995, ikke medtaget. Kapitaltilskud på 113 mio. kr. til egne kvasiselskaber i 2016 er dermed ikke indeholdt i statistikken.

Tabel 2b.

## Udgifter i den kommunale sektor, funktionel fordeling

	2012	2013	2014	2015	2016
	1.000 kr.				
<b>1-11 I alt</b>	<b>4 567 132</b>	<b>4 798 675</b>	<b>4 988 051</b>	<b>4 977 547</b>	<b>5.094.690</b>
<b>1. Generelle offentlige tjenester</b>	<b>623 180</b>	<b>655 895</b>	<b>688 831</b>	<b>705 243</b>	<b>726.377</b>
1.1 Udøvende og lovgivende organer, skatte- og finansvæsen	584 441	610 415	613 619	608 887	673.397
1.2 Økonomisk bistand til udlande	-	-	-	-	-
1.3 Generelle tjenester	85	82	80	2 402	8.639
1.4 Grundforskning og F & U inden for generelle offentlige tjenester	-	-	-	-	-
1.5 Generelle offentlige tjenester mv.	29 973	38 453	37 694	32 956	39.457
1.6 Transaktioner i forb. med offentlig gæld og overførsler af generel art	8 681	6 946	37 438	60 997	4.885
<b>2. Forsvar</b>	<b>-</b>	<b>-</b>	<b>-</b>	<b>-</b>	<b>-</b>
2.1 Militært forsvar mv.	-	-	-	-	-
2.2 Civilforsvar	-	-	-	-	-
<b>3. Offentlig orden og sikkerhed</b>	<b>48 185</b>	<b>57 189</b>	<b>51 737</b>	<b>50 090</b>	<b>52.935</b>
3.1 Politi	-	-	-	-	-
3.2 Brandvæsen	48 185	57 189	51 737	50 090	52.935
3.3 Domstole	-	-	-	-	-
3.4 Fængsler	-	-	-	-	-
3.5 Offentlig orden og sikkerhed mv.	-	-	-	-	-
<b>4. Økonomiske anliggender</b>	<b>299 953</b>	<b>278 218</b>	<b>277 013</b>	<b>294 241</b>	<b>281.937</b>
4.1 Generelle anliggender indenfor økonomi, handel og arbejdsmarked	4 285	7 159	6 648	6 959	2.797
4.2 Landbrug, skovbrug, fiskeri og jagt	2 601	1 943	2 118	1 959	1.999
4.3 Brændstof og energi	940	436	692	252	32
4.4 Råstofudvinding, fremstillingsvirk. og bygge- og anlægsvirk.	59 650	80 502	66 734	76 726	66.997
4.5 Transport, kommunikation og andre erhverv	196 797	154 269	138 979	156 771	171.801
4.6 F & U i emner inden for økonomi	-	-	-	-	-
4.7 Økonomiske anliggender mv.	35 681	33 908	61 841	51 573	38.313
<b>5. Miljøbeskyttelse</b>	<b>105 161</b>	<b>121 173</b>	<b>128 318</b>	<b>126 129</b>	<b>142.081</b>
5.1 Affalds- og spildevandshåndtering, foreningsbekæmpelse	100 060	117 610	125 242	109 531	134.128
5.2 Beskyttelse af biodiversitet og landskab	-	-	-	-	-
5.3 Miljøbeskyttelse mv.	5 101	3 563	3 076	16 598	7.953
<b>6. Boliger og offentlige faciliteter</b>	<b>108 744</b>	<b>105 952</b>	<b>101 554</b>	<b>74 773</b>	<b>112.792</b>
6.1 Boligbyggeri	42 835	22 483	23 477	43 859	47.329
6.2 By- og egnsudvikling	52 578	70 533	65 643	19 094	53.834
6.3 Boliger og offentlige faciliteter mv.	13 331	12 936	12 434	11 820	11.628
<b>7. Sundhedsvæsen</b>	<b>-</b>	<b>-</b>	<b>-</b>	<b>-</b>	<b>-</b>
7.1 Medicinske produkter, apparater og udstyr	-	-	-	-	-
7.2 Ambulant behandling	-	-	-	-	-
7.3 Hospitalstjenester	-	-	-	-	-
7.4 F & U inden for sundhedsvæsen	-	-	-	-	-
7.5 Sundhedsvæsen mv.	-	-	-	-	-
<b>8. Fritid, kultur og religion</b>	<b>142 200</b>	<b>141 701</b>	<b>166 650</b>	<b>155 489</b>	<b>185.312</b>
8.1 Fritids- og sportstjenester	45 699	47 588	66 963	61 624	70.509
8.2 Kulturtjenester	41 786	38 517	41 041	42 074	51.878
8.3 Religiøse og andre organisationer	8 296	10 298	10 195	5 505	12.373
8.4 Fritid, kultur og religion mv.	46 417	45 297	48 451	46 285	50.552
<b>9. Undervisning</b>	<b>914 219</b>	<b>965 752</b>	<b>922 734</b>	<b>894 860</b>	<b>910.290</b>
9.1 Folkeskolen og lign.	782 495	813 234	778 739	745 975	758.163
9.2 Ungdomsuddannelsesniveau	87 177	97 331	93 103	96 818	98.756
9.3 Højere og videregående uddannelse	-	-	1 378	1 714	2.979
9.4 Undervisning uden for niveauplacering	11 180	13 310	11 374	11 884	12.204
9.5 Undervisning mv.	33 367	41 876	38 139	38 469	38.188
<b>10. Social beskyttelse</b>	<b>2 325 491</b>	<b>2 472 795</b>	<b>2 651 216</b>	<b>2 676 722</b>	<b>2.682.965</b>
10.1 Sygdom og invaliditet	384 108	391 716	447 381	477 340	483.692
10.2 Alderdom	911 540	1 012 378	1 034 865	1 018 508	1.040.418
10.3 Familie og børn	732 353	764 395	845 612	897 607	908.626
10.4 Arbejdsløshed	31 319	28 783	32 338	30 175	21.682
10.5 Bolig	114 602	113 159	116 726	111 973	111.752
10.6 Sociale ydelser i.a.n.	151 212	161 768	174 292	141 119	116.794
10.7 Social beskyttelse mv.	359	596	2	1	1

Anm. Opgørelsen er konsolideret, og overførsler mellem de offentlige delsektorer er derfor, i henhold til ENS 1995, ikke medtaget. Kapitaltilskud på 112 mio. kr. til egne kvasiselskaber i 2016 er dermed ikke indeholdt i statistikken.

Tabel 2c.

## Udgifter i den selvstyrede sektor, funktionel fordeling

	2012	2013	2014	2015	2016
	1.000 kr.				
<b>1-11 I alt</b>	<b>6 171 908</b>	<b>6 260 924</b>	<b>6 288 536</b>	<b>6 298 645</b>	<b>6.375.021</b>
<b>1. Generelle offentlige tjenester</b>	<b>1 520 152</b>	<b>1 543 045</b>	<b>1 695 891</b>	<b>1 721 965</b>	<b>1.769.244</b>
1.1 Udøvende og lovgivende organer, skatte- og finansvæsen	262 514	270 766	274 060	289 935	290.320
1.2 Økonomisk bistand til udlande	100	-	-	-	-
1.3 Generelle tjenester	114 907	127 433	126 500	124 113	141.439
1.4 Grundforskning og F & U inden for generelle offentlige tjenester	18 226	18 260	19 155	17 300	15.302
1.5 Generelle offentlige tjenester mv.	311	1 169	505	125	106
1.6 Transaktioner i forb. med offentlig gæld og overførsler af generel art	1 124 093	1 125 417	1 275 671	1 290 491	1.322.076
<b>2. Forsvar</b>	<b>-</b>	<b>-</b>	<b>-</b>	<b>-</b>	<b>-</b>
2.1 Militært forsvar mv.	-	-	-	-	-
2.2 Civilforsvar	-	-	-	-	-
<b>3. Offentlig orden og sikkerhed</b>	<b>14 355</b>	<b>2</b>	<b>2</b>	<b>2</b>	<b>2</b>
3.1 Politi	-	-	-	-	-
3.2 Brandvæsen	14 355	2	2	2	2
3.3 Domstole	-	-	-	-	-
3.4 Fængsler	-	-	-	-	-
3.5 Offentlig orden og sikkerhed mv.	-	-	-	-	-
<b>4. Økonomiske anliggender</b>	<b>748 505</b>	<b>713 668</b>	<b>731 211</b>	<b>670 697</b>	<b>675.720</b>
4.1 Generelle anliggender indenfor økonomi, handel og arbejdsmarked	58 913	59 211	63 744	67 308	61.700
4.2 Landbrug, skovbrug, fiskeri og jagt	134 080	118 220	126 187	97 776	121.888
4.3 Brændstof og energi	108 870	72 624	62 359	49 356	39.774
4.4 Råstofudvinding, fremstillingsvirk. og bygge- og anlægsvirk.	17 385	38 716	40 944	33 737	29.908
4.5 Transport, kommunikation og andre erhverv	305 209	302 813	313 920	299 595	288.201
4.6 F & U i emner inden for økonomi	67 391	57 531	59 952	63 768	62.978
4.7 Økonomiske anliggender mv.	56 656	64 552	64 105	59 158	71.272
<b>5. Miljøbeskyttelse</b>	<b>11 092</b>	<b>78 062</b>	<b>62 925</b>	<b>78 204</b>	<b>70.746</b>
5.1 Affalds- og spildevandshåndtering, foreningsbekæmpelse	-7 947	49 368	32 325	49 560	37.449
5.2 Beskyttelse af biodiversitet og landskab	200	-208	208	-	400
5.3 Miljøbeskyttelse mv.	18 839	28 903	30 392	28 644	32.897
<b>6. Boliger og offentlige faciliteter</b>	<b>298 139</b>	<b>252 902</b>	<b>189 040</b>	<b>162 588</b>	<b>164.631</b>
6.1 Boligbyggeri	179 469	153 162	100 358	82 525	21.192
6.2 By- og egnsudvikling	5 357	5 766	4 438	4 322	4.188
6.3 Boliger og offentlige faciliteter mv.	113 313	93 974	84 243	75 741	139.252
<b>7. Sundhedsvæsen</b>	<b>1 402 803</b>	<b>1 380 392</b>	<b>1 398 454</b>	<b>1 398 314</b>	<b>1.452.090</b>
7.1 Medicinske produkter, apparater og udstyr	43 391	44 224	44 793	49 666	47.238
7.2 Ambulant behandling	643 422	644 937	669 532	699 673	713.787
7.3 Hospitalstjenester	644 921	614 980	593 637	577 408	618.756
7.4 F & U inden for sundhedsvæsen	-	-	-	-	-
7.5 Sundhedsvæsen mv.	71 069	76 251	90 492	71 567	72.310
<b>8. Fritid, kultur og religion</b>	<b>218 563</b>	<b>246 209</b>	<b>242 722</b>	<b>237 885</b>	<b>243.535</b>
8.1 Fritids- og sportstjenester	8 691	10 348	12 262	15 123	14.997
8.2 Kulturtjenester	136 664	160 209	153 954	150 096	158.327
8.3 Religiøse og andre organisationer	66 061	68 888	67 419	64 610	62.278
8.4 Fritid, kultur og religion mv.	7 147	6 765	9 088	8 056	7.933
<b>9. Undervisning</b>	<b>1 039 877</b>	<b>1 064 647</b>	<b>1 125 013</b>	<b>1 175 181</b>	<b>1.148.245</b>
9.1 Folkeskolen og lign.	111 023	122 144	104 405	193 430	197.374
9.2 Ungdomsuddannelsesniveau	467 169	477 593	544 163	549 438	554.033
9.3 Højere og videregående uddannelse	326 585	309 577	312 946	262 925	265.797
9.4 Undervisning uden for niveauplacering	48 831	53 828	55 809	56 920	53.515
9.5 Undervisning mv.	86 270	101 505	107 690	112 468	77.528
<b>10. Social beskyttelse</b>	<b>918 423</b>	<b>981 997</b>	<b>843 278</b>	<b>853 808</b>	<b>850.808</b>
10.1 Sygdom og invaliditet	95 261	95 262	31 754	29 690	53.580
10.2 Alderdom	488 981	532 409	519 845	531 765	540.456
10.3 Familie og børn	192 247	200 143	130 391	124 275	123.803
10.4 Arbejdsløshed	5	23	-	-	-
10.5 Bolig	98 565	118 487	111 074	115 058	76.661
10.6 Sociale ydelser i.a.n.	16 299	14 079	21 476	31 943	29.574
10.7 Social beskyttelse mv.	27 064	21 593	28 738	21 077	26.735

Anm. Opgørelsen er konsolideret, og overførsler mellem de offentlige delsektorer er derfor, i henhold til ENS 1995, ikke medtaget. Kapitaltilskud på 0,4 mio. kr. til egne kvasiselskaber i 2016 er dermed ikke indeholdt i statistikken.

Tabel 2d.

## Udgifter i den statslige sektor, funktionel fordeling

	2012	2013	2014	2015	2016
	1.000 kr.				
<b>1-11 I alt</b>	<b>821 768</b>	<b>902 890</b>	<b>904 110</b>	<b>911 281</b>	<b>1.132.904</b>
<b>1. Generelle offentlige tjenester</b>	<b>101 472</b>	<b>57 440</b>	<b>51 030</b>	<b>46 417</b>	<b>41.793</b>
1.1 Udøvende og lovgivende organer, skatte- og finansvæsen	10 868	9 748	9 724	10 085	10.236
1.2 Økonomisk bistand til udlande	-	-	-	-	-
1.3 Generelle tjenester	-	-	-	-	-
1.4 Grundforskning og F & U inden for generelle offentlige tjenester	90 545	47 632	41 306	36 332	31.557
1.5 Generelle offentlige tjenester mv.	-	-	-	-	-
1.6 Transaktioner i forb. med offentlig gæld og overførsler af generel art	60	60	-	-	-
<b>2. Forsvar</b>	<b>116 619</b>	<b>98 972</b>	<b>115 192</b>	<b>169 381</b>	<b>188.937</b>
2.1 Militært forsvar mv.	116 420	97 700	114 484	164 908	185.637
2.2 Civilforsvar	199	1 272	708	4 473	3.300
<b>3. Offentlig orden og sikkerhed</b>	<b>548 279</b>	<b>640 821</b>	<b>635 300</b>	<b>596 495</b>	<b>791.693</b>
3.1 Politi	388 713	470 761	458 792	415 850	618.033
3.2 Brandvæsen	-	-	-	-	-
3.3 Domstole	73 306	76 796	93 413	99 780	94.828
3.4 Fængsler	86 261	93 264	83 094	80 866	78.832
3.5 Offentlig orden og sikkerhed mv.	-	-	-	-	-
<b>4. Økonomiske anliggender</b>	<b>45 209</b>	<b>74 689</b>	<b>71 577</b>	<b>60 670</b>	<b>69.082</b>
4.1 Generelle anliggender indenfor økonomi, handel og arbejdsmarked	28 686	29 884	27 155	19 809	22.156
4.2 Landbrug, skovbrug, fiskeri og jagt	-	-	-	-	-
4.3 Brændstof og energi	-	-	-	-	-
4.4 Råstofudvinding, fremstillingsvirk. og bygge- og anlægsvirk.	119	115	112	109	106
4.5 Transport, kommunikation og andre erhverv	17 010	45 877	44 664	36 366	49.937
4.6 F & U i emner inden for økonomi	-606	-1 187	-354	4 386	-3.116
4.7 Økonomiske anliggender mv.	-	-	-	-	-
<b>5. Miljøbeskyttelse</b>	<b>9 873</b>	<b>30 827</b>	<b>30 871</b>	<b>38 635</b>	<b>41.812</b>
5.1 Affalds- og spildevandshåndtering, forureningsbekæmpelse	-	-	-	-	-
5.2 Beskyttelse af biodiversitet og landskab	-	-	-	-	-
5.3 Miljøbeskyttelse mv.	9 873	30 827	30 871	38 635	41.812
<b>6. Boliger og offentlige faciliteter</b>	<b>-</b>	<b>-</b>	<b>-</b>	<b>-</b>	<b>-</b>
6.1 Boligbyggeri	-	-	-	-	-
6.2 By- og egnsudvikling	-	-	-	-	-
6.3 Boliger og offentlige faciliteter mv.	-	-	-	-	-
<b>7. Sundhedsvæsen</b>	<b>43</b>	<b>42</b>	<b>40</b>	<b>39</b>	<b>38</b>
7.1 Medicinske produkter, apparater og udstyr	-	-	-	-	-
7.2 Ambulant behandling	-	-	-	-	-
7.3 Hospitalstjenester	-	-	-	-	-
7.4 F & U inden for sundhedsvæsen	-	-	-	-	-
7.5 Sundhedsvæsen mv.	43	42	40	39	38
<b>8. Fritid, kultur og religion</b>	<b>272</b>	<b>100</b>	<b>100</b>	<b>-357</b>	<b>-450</b>
8.1 Fritids- og sportstjenester	-	-	-	-	-
8.2 Kulturtjenester	272	100	100	-357	-450
8.3 Religiøse og andre organisationer	-	-	-	-	-
8.4 Fritid, kultur og religion mv.	-	-	-	-	-
<b>9. Undervisning</b>	<b>-</b>	<b>-</b>	<b>-</b>	<b>-</b>	<b>-</b>
9.1 Folkeskolen og lign.	-	-	-	-	-
9.2 Ungdomsuddannelsesniveau	-	-	-	-	-
9.3 Højere og videregående uddannelse	-	-	-	-	-
9.4 Undervisning uden for niveauplacering	-	-	-	-	-
9.5 Undervisning mv.	-	-	-	-	-
<b>10. Social beskyttelse</b>	<b>-</b>	<b>-</b>	<b>-</b>	<b>-</b>	<b>-</b>
10.1 Sygdom og invaliditet	-	-	-	-	-
10.2 Alderdom	-	-	-	-	-
10.3 Familie og børn	-	-	-	-	-
10.4 Arbejdsløshed	-	-	-	-	-
10.5 Bolig	-	-	-	-	-
10.6 Sociale ydelser i.a.n.	-	-	-	-	-
10.7 Social beskyttelse mv.	-	-	-	-	-



Tabel 3a.

## Funktionel og realøkonomisk krydsfordeling af udgifter i offentlig forvaltning og service 2016

	Driftsudgifter								
	Konsum					Konsum i alt (1+2+3 +4-5)	Renter m.v	Subsidier	
	Aflønning af ansatte	Forbrug af fast real- kapital	Forbrug i produk- tionen	Sociale over- førsler i natu- ralier	Salg af varer og tjenester			Til offent- lige kvasi- selskaber	Til andre virksom- heder
1	2	3	4	5	6	7	8.1	8.2	
	1.000 kr.								
<b>1-11 I alt</b>	<b>4.291.704</b>	<b>575.999</b>	<b>4.052.140</b>	<b>-</b>	<b>1.144.628</b>	<b>7.775.216</b>	<b>21.428</b>	<b>89.883</b>	<b>371.362</b>
<b>1. Generelle offentlige tjenester</b>	<b>670.381</b>	<b>57.902</b>	<b>452.609</b>	<b>-</b>	<b>62.284</b>	<b>1.118.608</b>	<b>20.680</b>	<b>-</b>	<b>-</b>
1.1 Udøvende og lovgivende organer, skatte- og finansv.	565.797	47.534	298.774	-	22.582	889.524	-	-	-
1.2 Økonomisk bistand til udlande	-	-	-	-	-	-	-	-	-
1.3 Generelle tjenester	65.053	9.397	84.683	-	17.578	141.555	3	-	-
1.4 Grundforskning og F & U inden for generelle off. tjenester	39.530	779	24.523	-	17.972	46.859	-	-	-
1.5 Generelle offentlige tjenester mv.	1	191	43.503	-	4.142	39.554	-	-	-
1.6 Transaktioner i forb. med offentlig gæld mv.	-	-	1.126	-	10	1.117	20.677	-	-
<b>2. Forsvar</b>	<b>61.488</b>	<b>1.641</b>	<b>125.808</b>	<b>-</b>	<b>-</b>	<b>188.937</b>	<b>-</b>	<b>-</b>	<b>-</b>
2.1 Militært forsvar mv.	59.188	1.641	124.808	-	-	185.637	-	-	-
2.2 Civilforsvar	2.300	-	1.000	-	-	3.300	-	-	-
<b>3. Offentlig orden og sikkerhed</b>	<b>378.764</b>	<b>13.347</b>	<b>466.836</b>	<b>-</b>	<b>20.867</b>	<b>838.080</b>	<b>-</b>	<b>-</b>	<b>-</b>
3.1 Politi	269.422	4.136	359.983	-	15.509	618.033	-	-	-
3.2 Brandvæsen	26.847	7.679	16.104	-	3.515	47.115	-	-	-
3.3 Domstole	37.396	500	57.349	-	1.144	94.101	-	-	-
3.4 Fængsler	45.100	1.032	33.400	-	700	78.832	-	-	-
3.5 Offentlig orden og sikkerhed mv.	-	-	-	-	-	-	-	-	-
<b>4. Økonomiske anliggender</b>	<b>166.227</b>	<b>80.174</b>	<b>340.376</b>	<b>-</b>	<b>126.741</b>	<b>460.036</b>	<b>0</b>	<b>81.048</b>	<b>370.846</b>
4.1 Generelle anliggender indenfor økonomi, handel mv.	8.331	1.762	20.436	-	3.557	26.971	-	9.018	9.018
4.2 Landbrug, skovbrug, fiskeri og jagt	44.734	4.525	26.849	-	15.170	60.938	-	-	61.108
4.3 Brændstof og energi	8.760	832	7.116	-	1.044	15.665	-	24.049	-
4.4 Råstofudvinding, fremstillingsvirk. og bygge- og anlæg	23.767	5.481	21.949	-	2.911	48.286	-	41.111	3.600
4.5 Transport, kommunikation og andre erhverv	18.268	56.236	169.288	-	66.452	177.340	-	6.870	267.230
4.6 F & U i emner inden for økonomi	31.131	5.316	50.433	-	30.673	56.207	-	-	-
4.7 Økonomiske anliggender mv.	31.237	6.021	44.305	-	6.934	74.630	0	-	29.890
<b>5. Miljøbeskyttelse</b>	<b>61.309</b>	<b>36.881</b>	<b>163.805</b>	<b>-</b>	<b>102.283</b>	<b>159.713</b>	<b>0</b>	<b>-</b>	<b>-</b>
5.1 Affalds- og spildevandshåndtering mv.	42.503	35.114	105.342	-	101.331	81.628	-	-	-
5.2 Beskyttelse af biodiversitet og landskab	-	-	400	-	-	400	-	-	-
5.3 Miljøbeskyttelse mv.	18.806	1.767	58.063	-	951	77.685	0	-	-
<b>6. Boliger og offentlige faciliteter</b>	<b>16.205</b>	<b>96.259</b>	<b>104.995</b>	<b>-</b>	<b>36.084</b>	<b>181.375</b>	<b>0</b>	<b>8.834</b>	<b>116</b>
6.1 Boligbyggeri	-	52.539	-1.228	-	14.263	37.047	-	1.625	-
6.2 By- og egnsudvikling	2	31.729	3.702	-	21.620	13.813	-	-	-
6.3 Boliger og offentlige faciliteter mv.	16.203	11.991	102.521	-	201	130.514	0	7.209	116
<b>7. Sundhedsvæsen</b>	<b>710.040</b>	<b>68.602</b>	<b>705.726</b>	<b>-</b>	<b>46.590</b>	<b>1.437.778</b>	<b>1</b>	<b>-</b>	<b>-</b>
7.1 Medicinske produkter, apparater og udstyr	3.469	38	44.461	-	768	47.200	-	-	-
7.2 Ambulant behandling	386.695	34.710	298.214	-	14.937	704.681	-	-	-
7.3 Hospitalstjenester	285.811	32.445	325.974	-	30.098	614.132	-	-	-
7.4 F & U inden for sundhedsvæsen	-	-	-	-	-	-	-	-	-
7.5 Sundhedsvæsen mv.	34.066	1.409	37.077	-	787	71.765	1	-	-
<b>8. Fritid, kultur og religion</b>	<b>148.426</b>	<b>32.021</b>	<b>109.644</b>	<b>-</b>	<b>44.673</b>	<b>245.417</b>	<b>-</b>	<b>-</b>	<b>401</b>
8.1 Fritids- og sportstjenester	45	14.441	2.612	-	-	17.098	-	-	401
8.2 Kulturtjenester	89.896	9.551	77.740	-	4.346	172.841	-	-	-
8.3 Religiøse og andre organisationer	33.230	5.281	16.280	-	621	54.169	-	-	-
8.4 Fritid, kultur og religion mv.	25.255	2.748	13.012	-	39.707	1.309	-	-	-
<b>9. Undervisning</b>	<b>984.640</b>	<b>97.487</b>	<b>795.118</b>	<b>-</b>	<b>308.398</b>	<b>1.568.847</b>	<b>746</b>	<b>-</b>	<b>-</b>
9.1 Folkeskolen og lign.	572.444	33.048	217.916	-	6.633	816.775	-	-	-
9.2 Ungdomsuddannelsesniveau	217.527	45.001	408.350	-	274.748	396.130	-	-	-
9.3 Højere og videregående uddannelse	127.881	14.486	84.286	-	16.098	210.555	-	-	-
9.4 Undervisning uden for niveauplacering	12.501	453	40.808	-	557	53.204	0	-	-
9.5 Undervisning mv.	54.288	4.499	43.759	-	10.363	92.183	746	-	-
<b>10. Social beskyttelse</b>	<b>1.094.224</b>	<b>91.686</b>	<b>787.222</b>	<b>-</b>	<b>396.708</b>	<b>1.576.424</b>	<b>0</b>	<b>-</b>	<b>-</b>
10.1 Sygdom og invaliditet	246.828	15.604	231.426	-	149.711	344.148	0	-	-
10.2 Alderdom	278.825	27.456	61.307	-	13.171	354.417	-	-	-
10.3 Familie og børn	536.366	43.813	470.917	-	226.438	824.658	-	-	-
10.4 Arbejdsløshed	-	-	-	-	-	-	-	-	-
10.5 Bolig	3.882	614	2.488	-	802	6.181	-	-	-
10.6 Sociale ydelser i.a.n.	7.485	3.108	16.659	-	6.273	20.979	-	-	-
10.7 Social beskyttelse mv.	20.840	1.090	4.425	-	314	26.041	-	-	-

Tabel 3a (fortsat).

## Funktionel og realøkonomisk krydsfordeling af udgifter i offentlig forvaltning og service 2016

Løbende overførsler				Løbende overførsler i alt 7+8+9	Drifts-udgifter i alt 6+10	Kapitaludgifter				Kapital-udgifter i alt 16+18	Drifts- og kapital-udgifter i alt 11+19		
Andre løbende overførsler						Kapital-akkumulation 12+13 +14+15	Kapitaloverførsler						
Til andre offentlige delsek-torer	Til hus-hold-ninger	Til private nonprofit institu-tioner	Til udland				Til offentlige kvasi-selskaber	Til andre virksom-heder	Til andre offentlige delsek-torer			Andre kapital-over-førsler	
9.1	9.2	9.3	9.4	10	11	16	17.1	17.2	17.3	17.4 +17.5 +17.6	18	19	20
1.000 kr.													
-	<b>1.431.995</b>	<b>211.737</b>	-	<b>2.126.406</b>	<b>9.901.622</b>	<b>575.377</b>	-	<b>804</b>	-	<b>24.759</b>	<b>25.563</b>	<b>600.940</b>	<b>10.502.562</b>
-	-	<b>4.328</b>	-	<b>25.009</b>	<b>1.143.617</b>	<b>68.881</b>	-	-	-	<b>19.750</b>	<b>19.750</b>	<b>88.631</b>	<b>1.232.248</b>
-	-	4.328	-	4.328	893.852	60.352	-	-	-	19.750	19.750	80.101	973.953
-	-	-	-	-	-	-	-	-	-	-	-	-	-
-	-	-	-	3	141.558	8.520	-	-	-	-	-	8.520	150.078
-	-	-	-	-	46.859	-	-	-	-	-	-	-	46.859
-	-	-	-	-	39.554	10	-	-	-	-	-	10	39.563
-	-	-	-	20.677	21.794	-	-	-	-	-	-	-	21.794
-	-	-	-	-	<b>188.937</b>	-	-	-	-	-	-	-	<b>188.937</b>
-	-	-	-	-	185.637	-	-	-	-	-	-	-	185.637
-	-	-	-	-	3.300	-	-	-	-	-	-	-	3.300
-	-	-	-	-	<b>838.080</b>	<b>6.549</b>	-	-	-	-	-	<b>6.549</b>	<b>844.630</b>
-	-	-	-	-	618.033	-	-	-	-	-	-	-	618.033
-	-	-	-	-	47.115	5.822	-	-	-	-	-	5.822	52.937
-	-	-	-	-	94.101	727	-	-	-	-	-	727	94.828
-	-	-	-	-	78.832	-	-	-	-	-	-	-	78.832
-	-	-	-	-	-	-	-	-	-	-	-	-	-
-	<b>1.225</b>	<b>23</b>	-	<b>453.143</b>	<b>913.178</b>	<b>71.931</b>	-	<b>804</b>	-	-	<b>804</b>	<b>72.735</b>	<b>985.913</b>
-	1.225	-	-	19.262	46.232	-	-	-	-	-	-	-	46.232
-	-	-	-	61.108	122.045	630	-	804	-	-	804	1.434	123.479
-	-	-	-	24.049	39.714	92	-	-	-	-	-	92	39.806
-	-	-	23	44.734	93.020	3.990	-	-	-	-	-	3.990	97.010
-	-	-	-	274.100	451.441	58.498	-	-	-	-	-	58.498	509.938
-	-	-	-	-	56.207	3.655	-	-	-	-	-	3.655	59.862
-	-	-	-	29.890	104.520	5.065	-	-	-	-	-	5.065	109.585
-	-	-	-	<b>0</b>	<b>159.713</b>	<b>73.083</b>	-	-	-	-	-	<b>73.083</b>	<b>232.797</b>
-	-	-	-	-	81.628	68.107	-	-	-	-	-	68.107	149.735
-	-	-	-	-	400	-	-	-	-	-	-	-	400
-	-	-	-	0	77.685	4.976	-	-	-	-	-	4.976	82.661
-	-	-	-	<b>8.950</b>	<b>190.325</b>	<b>87.098</b>	-	-	-	-	-	<b>87.098</b>	<b>277.423</b>
-	-	-	-	1.625	38.673	29.849	-	-	-	-	-	29.849	68.522
-	-	-	-	-	13.813	44.208	-	-	-	-	-	44.208	58.022
-	-	-	-	7.325	137.839	13.041	-	-	-	-	-	13.041	150.880
-	-	-	-	<b>1</b>	<b>1.437.780</b>	<b>14.348</b>	-	-	-	-	-	<b>14.348</b>	<b>1.452.128</b>
-	-	-	-	-	47.200	38	-	-	-	-	-	38	47.238
-	-	-	-	-	704.681	9.105	-	-	-	-	-	9.105	713.787
-	-	-	-	-	614.132	4.624	-	-	-	-	-	4.624	618.756
-	-	-	-	-	-	-	-	-	-	-	-	-	-
-	-	-	-	1	71.766	581	-	-	-	-	-	581	72.348
-	-	<b>148.820</b>	-	<b>149.220</b>	<b>394.638</b>	<b>33.759</b>	-	-	-	-	-	<b>33.759</b>	<b>428.397</b>
-	-	52.944	-	53.344	70.443	15.064	-	-	-	-	-	15.064	85.506
-	-	27.612	-	27.612	200.453	9.302	-	-	-	-	-	9.302	209.755
-	-	14.042	-	14.042	68.211	6.440	-	-	-	-	-	6.440	74.651
-	-	54.223	-	54.223	55.531	2.953	-	-	-	-	-	2.953	58.484
-	<b>242.127</b>	<b>43.268</b>	-	<b>286.141</b>	<b>1.854.988</b>	<b>101.637</b>	-	-	-	-	-	<b>101.637</b>	<b>1.956.625</b>
-	5.319	10.430	-	15.749	832.524	21.102	-	-	-	-	-	21.102	853.626
-	180.246	40	-	180.286	576.416	76.373	-	-	-	-	-	76.373	652.789
-	56.247	-	-	56.247	266.801	1.974	-	-	-	-	-	1.974	268.775
-	116	12.160	-	12.276	65.480	239	-	-	-	-	-	239	65.719
-	200	20.637	-	21.584	113.767	1.949	-	-	-	-	-	1.949	115.716
-	<b>1.188.642</b>	<b>15.299</b>	-	<b>1.203.941</b>	<b>2.780.365</b>	<b>118.089</b>	-	-	-	<b>5.010</b>	<b>5.010</b>	<b>123.099</b>	<b>2.903.464</b>
-	132.639	-	-	132.639	476.786	49.260	-	-	-	-	-	49.260	526.046
-	737.616	-	-	737.616	1.092.032	22.013	-	-	-	-	-	22.013	1.114.046
-	74.069	6.990	-	81.060	905.718	36.589	-	-	-	-	-	36.589	942.307
-	21.682	-	-	21.682	21.682	-	-	-	-	-	-	-	21.682
-	107.249	-	-	107.249	113.430	9.385	-	-	-	5.010	5.010	14.394	127.825
-	115.387	8.308	-	123.696	144.675	147	-	-	-	-	-	147	144.822
-	-	-	-	-	26.041	695	-	-	-	-	-	695	26.736

Tabel 3b.

## Funktionel og realøkonomisk krydsfordeling af udgifter i den kommunale sektor 2016

	Driftsudgifter								
	Konsum					Konsum i alt (1+2+3 +4-5)	Renter m.v	Subsidier	
	Aflønning af ansatte	Forbrug af fast real- kapital	Forbrug i produk- tionen	Sociale over- førsler i natu- ralier	Salg af varer og tjenester			Til offent- lige kvasi- selskaber	Til andre virksom- heder
1	2	3	4	5	6	7	8.1	8.2	
	1.000 kr.								
<b>1-11 I alt</b>	<b>2.020.917</b>	<b>294.479</b>	<b>1.375.147</b>	<b>-</b>	<b>268.332</b>	<b>3.422.211</b>	<b>4.885</b>	<b>49.637</b>	<b>22.233</b>
<b>1. Generelle offentlige tjenester</b>	<b>397.158</b>	<b>31.856</b>	<b>257.275</b>	<b>-</b>	<b>10.879</b>	<b>675.410</b>	<b>4.885</b>	<b>-</b>	<b>-</b>
1.1 Udøvende og lovgivende organer, skatte- og finansv.	397.158	31.180	213.863	-	6.738	635.463	-	-	-
1.2 Økonomisk bistand til udlande	-	-	-	-	-	-	-	-	-
1.3 Generelle tjenester	-	488	12	-	-	499	-	-	-
1.4 Grundforskning og F & U inden for generelle off. tjenester	-	-	-	-	-	-	-	-	-
1.5 Generelle offentlige tjenester mv.	1	187	43.401	-	4.142	39.448	-	-	-
1.6 Transaktioner i forb. med offentlig gæld mv.	-	-	-	-	-	-	4.885	-	-
<b>2. Forsvar</b>	<b>-</b>	<b>-</b>	<b>-</b>	<b>-</b>	<b>-</b>	<b>-</b>	<b>-</b>	<b>-</b>	<b>-</b>
2.1 Militært forsvar mv.	-	-	-	-	-	-	-	-	-
2.2 Civilforsvar	-	-	-	-	-	-	-	-	-
<b>3. Offentlig orden og sikkerhed</b>	<b>26.847</b>	<b>7.677</b>	<b>16.104</b>	<b>-</b>	<b>3.515</b>	<b>47.113</b>	<b>-</b>	<b>-</b>	<b>-</b>
3.1 Politi	-	-	-	-	-	-	-	-	-
3.2 Brandvæsen	26.847	7.677	16.104	-	3.515	47.113	-	-	-
3.3 Domstole	-	-	-	-	-	-	-	-	-
3.4 Fængsler	-	-	-	-	-	-	-	-	-
3.5 Offentlig orden og sikkerhed mv.	-	-	-	-	-	-	-	-	-
<b>4. Økonomiske anliggender</b>	<b>33.040</b>	<b>45.843</b>	<b>86.904</b>	<b>-</b>	<b>15.113</b>	<b>150.675</b>	<b>-</b>	<b>48.011</b>	<b>21.717</b>
4.1 Generelle anliggender indenfor økonomi, handel mv.	1.068	723	-219	-	-	1.571	-	-	-
4.2 Landbrug, skovbrug, fiskeri og jagt	-	1.281	496	-	0	1.777	-	-	222
4.3 Brændstof og energi	-	2	-	-	-	2	-	30	-
4.4 Råstofudvinding, fremstillingsvirk. og bygge- og anlæg	14.848	4.625	5.336	-	1.564	23.245	-	41.111	-
4.5 Transport, kommunikation og andre erhverv	15.207	35.220	71.860	-	12.709	109.579	-	6.870	2.161
4.6 F & U i emner inden for økonomi	-	-	-	-	-	-	-	-	-
4.7 Økonomiske anliggender mv.	1.917	3.993	9.431	-	840	14.502	-	-	19.334
<b>5. Miljøbeskyttelse</b>	<b>42.747</b>	<b>35.387</b>	<b>92.713</b>	<b>-</b>	<b>101.441</b>	<b>69.406</b>	<b>-</b>	<b>-</b>	<b>-</b>
5.1 Affalds- og spildevandshåndtering mv.	42.503	34.391	90.458	-	101.331	66.021	-	-	-
5.2 Beskyttelse af biodiversitet og landskab	-	-	-	-	-	-	-	-	-
5.3 Miljøbeskyttelse mv.	244	996	2.255	-	110	3.385	-	-	-
<b>6. Boliger og offentlige faciliteter</b>	<b>21</b>	<b>48.587</b>	<b>9.929</b>	<b>-</b>	<b>21.620</b>	<b>36.916</b>	<b>-</b>	<b>1.625</b>	<b>116</b>
6.1 Boligbyggeri	-	15.778	-	-	-	15.778	-	1.625	-
6.2 By- og egnsudvikling	2	27.541	3.702	-	21.620	9.626	-	-	-
6.3 Boliger og offentlige faciliteter mv.	18	5.268	6.227	-	-	11.513	-	-	116
<b>7. Sundhedsvæsen</b>	<b>-</b>	<b>-</b>	<b>-</b>	<b>-</b>	<b>-</b>	<b>-</b>	<b>-</b>	<b>-</b>	<b>-</b>
7.1 Medicinske produkter, apparater og udstyr	-	-	-	-	-	-	-	-	-
7.2 Ambulant behandling	-	-	-	-	-	-	-	-	-
7.3 Hospitalstjenester	-	-	-	-	-	-	-	-	-
7.4 F & U inden for sundhedsvæsen	-	-	-	-	-	-	-	-	-
7.5 Sundhedsvæsen mv.	-	-	-	-	-	-	-	-	-
<b>8. Fritid, kultur og religion</b>	<b>40.075</b>	<b>22.562</b>	<b>39.562</b>	<b>-</b>	<b>10.947</b>	<b>91.252</b>	<b>-</b>	<b>-</b>	<b>401</b>
8.1 Fritids- og sportstjenester	45	14.410	2.612	-	-	17.068	-	-	401
8.2 Kulturtjenester	14.664	5.084	14.103	-	2.295	31.557	-	-	-
8.3 Religiøse og andre organisationer	149	1.558	1.789	-	99	3.398	-	-	-
8.4 Fritid, kultur og religion mv.	25.216	1.510	21.058	-	8.554	39.230	-	-	-
<b>9. Undervisning</b>	<b>642.180</b>	<b>36.069</b>	<b>204.217</b>	<b>-</b>	<b>8.929</b>	<b>873.537</b>	<b>-</b>	<b>-</b>	<b>-</b>
9.1 Folkeskolen og lign.	547.990	30.135	150.959	-	1.834	727.251	-	-	-
9.2 Ungdomsuddannelsesniveau	58.862	4.570	36.462	-	5.677	94.217	-	-	-
9.3 Højere og videregående uddannelse	2.979	-	-	-	-	2.979	-	-	-
9.4 Undervisning uden for niveauplacering	9.632	81	2.244	-	101	11.856	-	-	-
9.5 Undervisning mv.	22.718	1.283	14.552	-	1.318	37.235	-	-	-
<b>10. Social beskyttelse</b>	<b>838.848</b>	<b>66.499</b>	<b>668.442</b>	<b>-</b>	<b>95.888</b>	<b>1.477.902</b>	<b>-</b>	<b>-</b>	<b>-</b>
10.1 Sygdom og invaliditet	134.734	3.815	192.054	-	6.272	324.330	-	-	-
10.2 Alderdom	278.814	27.294	61.287	-	13.171	354.225	-	-	-
10.3 Familie og børn	422.534	33.080	409.481	-	70.170	794.924	-	-	-
10.4 Arbejdsløshed	-	-	-	-	-	-	-	-	-
10.5 Bolig	1.374	562	1.413	-	172	3.177	-	-	-
10.6 Sociale ydelser i.a.n.	1.393	1.747	4.207	-	6.103	1.245	-	-	-
10.7 Social beskyttelse mv.	-	1	-	-	-	1	-	-	-

Tabel 3b (fortsat).

## Funktionel og realøkonomisk krydsfordeling af udgifter i den kommunale sektor 2016

Løbende overførsler				Løbende overførsler i alt 7+8+9	Driftsudgifter i alt 6+10	Kapitaludgifter				Kapitaloverførsler i alt	Kapitaludgifter i alt 16+18	Driftsudgifter og kapitaludgifter i alt 11+19	
Andre løbende overførsler						Kapitalakkumulation 12+13 +14+15	Kapitaloverførsler						
Til andre offentlige delsektorer	Til husholdninger	Til private nonprofit institutioner	Til udland				Til offentlige kvasiselskaber	Til andre virksomheder	Til andre offentlige delsektorer				Andre kapitaloverførsler
9.1	9.2	9.3	9.4	10	11	16	17.1	17.2	17.3	17.4 +17.5 +17.6	18	19	20
1.000 kr.													
-	<b>1.109.305</b>	<b>80.046</b>	-	<b>1.266.104</b>	<b>4.688.316</b>	<b>406.374</b>	-	-	-	-	-	<b>406.374</b>	<b>5.094.690</b>
-	-	<b>828</b>	-	<b>5.713</b>	<b>681.123</b>	<b>45.255</b>	-	-	-	-	-	<b>45.255</b>	<b>726.377</b>
-	-	828	-	828	636.291	37.106	-	-	-	-	-	37.106	673.397
-	-	-	-	-	-	-	-	-	-	-	-	-	-
-	-	-	-	-	499	8.139	-	-	-	-	-	8.139	8.639
-	-	-	-	-	-	-	-	-	-	-	-	-	-
-	-	-	-	-	39.448	10	-	-	-	-	-	10	39.457
-	-	-	-	4.885	4.885	-	-	-	-	-	-	-	4.885
-	-	-	-	-	-	-	-	-	-	-	-	-	-
-	-	-	-	-	-	-	-	-	-	-	-	-	-
-	-	-	-	-	-	-	-	-	-	-	-	-	-
-	-	-	-	-	<b>47.113</b>	<b>5.822</b>	-	-	-	-	-	<b>5.822</b>	<b>52.935</b>
-	-	-	-	-	-	-	-	-	-	-	-	-	-
-	-	-	-	-	47.113	5.822	-	-	-	-	-	5.822	52.935
-	-	-	-	-	-	-	-	-	-	-	-	-	-
-	-	-	-	-	-	-	-	-	-	-	-	-	-
-	<b>1.225</b>	<b>23</b>	-	<b>70.976</b>	<b>221.651</b>	<b>60.286</b>	-	-	-	-	-	<b>60.286</b>	<b>281.937</b>
-	1.225	-	-	1.225	2.797	-	-	-	-	-	-	-	2.797
-	-	-	-	222	1.999	-	-	-	-	-	-	-	1.999
-	-	-	-	30	32	-	-	-	-	-	-	-	32
-	-	-	23	41.134	64.379	2.618	-	-	-	-	-	2.618	66.997
-	-	-	-	9.031	118.609	53.192	-	-	-	-	-	53.192	171.801
-	-	-	-	-	-	-	-	-	-	-	-	-	-
-	-	-	-	19.334	33.836	4.477	-	-	-	-	-	4.477	38.313
-	-	-	-	-	<b>69.406</b>	<b>72.675</b>	-	-	-	-	-	<b>72.675</b>	<b>142.081</b>
-	-	-	-	-	66.021	68.107	-	-	-	-	-	68.107	134.128
-	-	-	-	-	-	-	-	-	-	-	-	-	-
-	-	-	-	-	3.385	4.568	-	-	-	-	-	4.568	7.953
-	-	-	-	<b>1.741</b>	<b>38.657</b>	<b>74.135</b>	-	-	-	-	-	<b>74.135</b>	<b>112.792</b>
-	-	-	-	1.625	17.403	29.926	-	-	-	-	-	29.926	47.329
-	-	-	-	-	9.626	44.208	-	-	-	-	-	44.208	53.834
-	-	-	-	116	11.628	-	-	-	-	-	-	-	11.628
-	-	-	-	-	-	-	-	-	-	-	-	-	-
-	-	-	-	-	-	-	-	-	-	-	-	-	-
-	-	-	-	-	-	-	-	-	-	-	-	-	-
-	-	-	-	-	-	-	-	-	-	-	-	-	-
-	-	-	-	-	-	-	-	-	-	-	-	-	-
-	-	<b>61.622</b>	-	<b>62.022</b>	<b>153.274</b>	<b>32.038</b>	-	-	-	-	-	<b>32.038</b>	<b>185.312</b>
-	-	37.978	-	38.378	55.446	15.064	-	-	-	-	-	15.064	70.509
-	-	12.635	-	12.635	44.192	7.687	-	-	-	-	-	7.687	51.878
-	-	2.640	-	2.640	6.038	6.334	-	-	-	-	-	6.334	12.373
-	-	8.369	-	8.369	47.599	2.953	-	-	-	-	-	2.953	50.552
-	<b>582</b>	<b>10.470</b>	-	<b>11.052</b>	<b>884.590</b>	<b>25.700</b>	-	-	-	-	-	<b>25.700</b>	<b>910.290</b>
-	-	10.430	-	10.430	737.681	20.482	-	-	-	-	-	20.482	758.163
-	266	40	-	306	94.523	4.234	-	-	-	-	-	4.234	98.756
-	-	-	-	-	2.979	-	-	-	-	-	-	-	2.979
-	116	-	-	116	11.972	232	-	-	-	-	-	232	12.204
-	200	-	-	200	37.435	753	-	-	-	-	-	753	38.188
-	<b>1.107.497</b>	<b>7.103</b>	-	<b>1.114.600</b>	<b>2.592.502</b>	<b>90.463</b>	-	-	-	-	-	<b>90.463</b>	<b>2.682.965</b>
-	132.639	-	-	132.639	456.969	26.723	-	-	-	-	-	26.723	483.692
-	664.180	-	-	664.180	1.018.405	22.013	-	-	-	-	-	22.013	1.040.418
-	74.069	6.990	-	81.060	875.984	32.642	-	-	-	-	-	32.642	908.626
-	21.682	-	-	21.682	21.682	-	-	-	-	-	-	-	21.682
-	99.539	-	-	99.539	102.717	9.036	-	-	-	-	-	9.036	111.752
-	115.387	112	-	115.500	116.745	49	-	-	-	-	-	49	116.794
-	-	-	-	-	1	-	-	-	-	-	-	-	1

Tabel 3c.

## Funktionel og realøkonomisk krydsfordeling af udgifter i den selvstyrede sektor 2016

	Driftsudgifter								
	Konsum					Konsum i alt (1+2+3 +4-5)	Renter m.v	Subsidier	
	Aflønning af ansatte	Forbrug af fast real- kapital	Forbrug i produk- tionen	Sociale over- førsler i natu- ralier	Salg af varer og tjenester			Til offent- lige kvasi- selskaber	Til andre virksom- heder
1	2	3	4	5	6	7	8.1	8.2	
	1.000 kr.								
<b>1-11 I alt</b>	<b>1.810.648</b>	<b>268.641</b>	<b>1.919.859</b>	-	<b>778.321</b>	<b>3.220.827</b>	<b>16.544</b>	<b>40.246</b>	<b>349.129</b>
<b>1. Generelle offentlige tjenester</b>	<b>237.712</b>	<b>25.201</b>	<b>171.825</b>	-	<b>33.332</b>	<b>401.406</b>	<b>15.796</b>	-	-
1.1 Udøvende og lovgivende organer, skatte- og finansv.	163.239	16.117	80.212	-	15.744	243.825	-	-	-
1.2 Økonomisk bistand til udlande	-	-	-	-	-	-	-	-	-
1.3 Generelle tjenester	65.053	8.909	84.671	-	17.578	141.055	3	-	-
1.4 Grundforskning og F & U inden for generelle off. tjenester	9.419	170	5.714	-	-	15.302	-	-	-
1.5 Generelle offentlige tjenester mv.	-	4	102	-	-	106	-	-	-
1.6 Transaktioner i forb. med offentlig gæld mv.	-	-	1.126	-	10	1.117	15.793	-	-
<b>2. Forsvar</b>	-	-	-	-	-	-	-	-	-
2.1 Militært forsvar mv.	-	-	-	-	-	-	-	-	-
2.2 Civilforsvar	-	-	-	-	-	-	-	-	-
<b>3. Offentlig orden og sikkerhed</b>	-	<b>2</b>	-	-	-	<b>2</b>	-	-	-
3.1 Politi	-	-	-	-	-	-	-	-	-
3.2 Brandvæsen	-	2	-	-	-	2	-	-	-
3.3 Domstole	-	-	-	-	-	-	-	-	-
3.4 Fængsler	-	-	-	-	-	-	-	-	-
3.5 Offentlig orden og sikkerhed mv.	-	-	-	-	-	-	-	-	-
<b>4. Økonomiske anliggender</b>	<b>122.863</b>	<b>29.757</b>	<b>137.387</b>	-	<b>49.727</b>	<b>240.278</b>	<b>0</b>	<b>33.037</b>	<b>349.129</b>
4.1 Generelle anliggender indenfor økonomi, handel mv.	-	201	3.042	-	-	3.243	-	9.018	9.018
4.2 Landbrug, skovbrug, fiskeri og jagt	44.734	3.244	26.353	-	15.170	59.161	-	-	60.886
4.3 Brændstof og energi	8.760	830	7.116	-	1.044	15.663	-	24.019	-
4.4 Råstofudvinding, fremstillingsvirk. og bygge- og anlæg	8.919	751	16.613	-	1.347	24.936	-	-	3.600
4.5 Transport, kommunikation og andre erhverv	-	17.470	356	-	-	17.825	-	-	265.070
4.6 F & U i emner inden for økonomi	31.131	5.232	49.033	-	26.073	59.323	-	-	-
4.7 Økonomiske anliggender mv.	29.319	2.028	34.874	-	6.094	60.128	0	-	10.556
<b>5. Miljøbeskyttelse</b>	<b>17.662</b>	<b>1.383</b>	<b>30.292</b>	-	<b>842</b>	<b>48.496</b>	<b>0</b>	-	-
5.1 Affalds- og spildevandshåndtering mv.	-	723	14.884	-	-	15.607	-	-	-
5.2 Beskyttelse af biodiversitet og landskab	-	-	400	-	-	400	-	-	-
5.3 Miljøbeskyttelse mv.	17.662	660	15.008	-	842	32.489	0	-	-
<b>6. Boliger og offentlige faciliteter</b>	<b>16.185</b>	<b>47.672</b>	<b>95.066</b>	-	<b>14.464</b>	<b>144.459</b>	<b>0</b>	<b>7.209</b>	-
6.1 Boligbyggeri	-	36.761	-1.228	-	14.263	21.270	-	-	-
6.2 By- og egnsudvikling	-	4.188	-	-	-	4.188	-	-	-
6.3 Boliger og offentlige faciliteter mv.	16.185	6.723	96.294	-	201	119.001	0	7.209	-
<b>7. Sundhedsvæsen</b>	<b>710.040</b>	<b>68.564</b>	<b>705.726</b>	-	<b>46.590</b>	<b>1.437.740</b>	<b>1</b>	-	-
7.1 Medicinske produkter, apparater og udstyr	3.469	38	44.461	-	768	47.200	-	-	-
7.2 Ambulant behandling	386.695	34.710	298.214	-	14.937	704.681	-	-	-
7.3 Hospitalstjenester	285.811	32.445	325.974	-	30.098	614.132	-	-	-
7.4 F & U inden for sundhedsvæsen	-	-	-	-	-	-	-	-	-
7.5 Sundhedsvæsen mv.	34.066	1.371	37.077	-	787	71.727	1	-	-
<b>8. Fritid, kultur og religion</b>	<b>108.351</b>	<b>9.459</b>	<b>69.882</b>	-	<b>33.076</b>	<b>154.616</b>	-	-	-
8.1 Fritids- og sportstjenester	-	31	-	-	-	31	-	-	-
8.2 Kulturtjenester	75.231	4.468	63.437	-	1.401	141.735	-	-	-
8.3 Religiøse og andre organisationer	33.080	3.723	14.491	-	522	50.771	-	-	-
8.4 Fritid, kultur og religion mv.	39	1.238	-8.046	-	31.153	-37.921	-	-	-
<b>9. Undervisning</b>	<b>342.460</b>	<b>61.418</b>	<b>590.901</b>	-	<b>299.470</b>	<b>695.309</b>	<b>746</b>	-	-
9.1 Folkeskolen og lign.	24.454	2.913	66.957	-	4.799	89.525	-	-	-
9.2 Ungdomsuddannelsesniveau	158.665	40.431	371.888	-	269.071	301.914	-	-	-
9.3 Højere og videregående uddannelse	124.902	14.486	84.286	-	16.098	207.576	-	-	-
9.4 Undervisning uden for niveauplacering	2.869	372	38.563	-	457	41.348	0	-	-
9.5 Undervisning mv.	31.570	3.216	29.207	-	9.045	54.948	746	-	-
<b>10. Social beskyttelse</b>	<b>255.375</b>	<b>25.186</b>	<b>118.780</b>	-	<b>300.820</b>	<b>98.521</b>	<b>0</b>	-	-
10.1 Sygdom og invaliditet	112.094	11.790	39.373	-	143.438	19.818	0	-	-
10.2 Alderdom	11	162	19	-	-	192	-	-	-
10.3 Familie og børn	113.832	10.733	61.436	-	156.268	29.733	-	-	-
10.4 Arbejdsløshed	-	-	-	-	-	-	-	-	-
10.5 Bolig	2.507	52	1.075	-	630	3.004	-	-	-
10.6 Sociale ydelser i.a.n.	6.092	1.360	12.452	-	170	19.734	-	-	-
10.7 Social beskyttelse mv.	20.840	1.089	4.425	-	314	26.040	-	-	-

Tabel 3c (fortsat).

### Funktionel og realøkonomisk krydsfordeling af udgifter i den selvstyrede sektor 2016

Løbende overførsler				Løbende overførsler i alt 7+8+9	Drifts-udgifter i alt 6+10	Kapitaludgifter				Kapital-udgifter i alt 16+18	Drifts- og kapital-udgifter i alt 11+19		
Andre løbende overførsler						Kapital-akkumulat-ion 12+13 +14+15	Kapitaloverførsler						
Til andre offentlige delsek-torer	Til hus-hold-ninger	Til private nonprofit institu-tioner	Til udland				Til offentlige kvasi-selskaber	Til andre virksom-heder	Til andre offentlige delsek-torer			Andre kapital-over-førsler	
9.1	9.2	9.3	9.4	10	11	16	17.1	17.2	17.3	17.4 +17.5 +17.6	18	19	20
1.000 kr.													
<b>1.997.721</b>	<b>322.690</b>	<b>131.692</b>	-	<b>2.858.022</b>	<b>6.078.849</b>	<b>168.275</b>	-	<b>804</b>	<b>102.334</b>	<b>24.759</b>	<b>127.897</b>	<b>296.172</b>	<b>6.375.021</b>
<b>1.305.166</b>	-	<b>3.500</b>	-	<b>1.324.462</b>	<b>1.725.867</b>	<b>23.627</b>	-	-	-	<b>19.750</b>	<b>19.750</b>	<b>43.376</b>	<b>1.769.244</b>
-	-	3.500	-	3.500	247.325	23.246	-	-	-	19.750	19.750	42.995	290.320
-	-	-	-	-	-	-	-	-	-	-	-	-	-
-	-	-	-	3	141.059	381	-	-	-	-	-	381	141.439
-	-	-	-	-	15.302	-	-	-	-	-	-	-	15.302
-	-	-	-	-	106	-	-	-	-	-	-	-	106
1.305.166	-	-	-	1.320.959	1.322.076	-	-	-	-	-	-	-	1.322.076
-	-	-	-	-	-	-	-	-	-	-	-	-	-
-	-	-	-	-	-	-	-	-	-	-	-	-	-
-	-	-	-	-	2	-	-	-	-	-	-	-	2
-	-	-	-	-	-	-	-	-	-	-	-	-	-
-	-	-	-	-	2	-	-	-	-	-	-	-	2
-	-	-	-	-	-	-	-	-	-	-	-	-	-
-	-	-	-	-	-	-	-	-	-	-	-	-	-
<b>40.420</b>	-	-	-	<b>422.587</b>	<b>662.865</b>	<b>11.644</b>	-	<b>804</b>	<b>407</b>	-	<b>1.211</b>	<b>12.855</b>	<b>675.720</b>
40.420	-	-	-	58.456	61.700	-	-	-	-	-	-	-	61.700
-	-	-	-	60.886	120.047	630	-	804	407	-	1.211	1.841	121.888
-	-	-	-	24.019	39.682	92	-	-	-	-	-	92	39.774
-	-	-	-	3.600	28.536	1.373	-	-	-	-	-	1.373	29.908
-	-	-	-	265.070	282.895	5.306	-	-	-	-	-	5.306	288.201
-	-	-	-	-	59.323	3.655	-	-	-	-	-	3.655	62.978
-	-	-	-	10.556	70.684	589	-	-	-	-	-	589	71.272
<b>21.842</b>	-	-	-	<b>21.842</b>	<b>70.338</b>	<b>408</b>	-	-	-	-	-	<b>408</b>	<b>70.746</b>
21.842	-	-	-	21.842	37.449	-	-	-	-	-	-	-	37.449
-	-	-	-	-	400	-	-	-	-	-	-	-	400
-	-	-	-	0	32.489	408	-	-	-	-	-	408	32.897
-	-	-	-	<b>7.209</b>	<b>151.668</b>	<b>12.963</b>	-	-	-	-	-	<b>12.963</b>	<b>164.631</b>
-	-	-	-	-	21.270	-78	-	-	-	-	-	-78	21.192
-	-	-	-	-	4.188	-	-	-	-	-	-	-	4.188
-	-	-	-	7.209	126.211	13.041	-	-	-	-	-	13.041	139.252
-	-	-	-	<b>1</b>	<b>1.437.742</b>	<b>14.348</b>	-	-	-	-	-	<b>14.348</b>	<b>1.452.090</b>
-	-	-	-	-	47.200	38	-	-	-	-	-	38	47.238
-	-	-	-	-	704.681	9.105	-	-	-	-	-	9.105	713.787
-	-	-	-	-	614.132	4.624	-	-	-	-	-	4.624	618.756
-	-	-	-	-	-	-	-	-	-	-	-	-	-
-	-	-	-	1	71.728	581	-	-	-	-	-	581	72.310
-	-	<b>87.198</b>	-	<b>87.198</b>	<b>241.814</b>	<b>1.721</b>	-	-	-	-	-	<b>1.721</b>	<b>243.535</b>
-	-	14.966	-	14.966	14.997	-	-	-	-	-	-	-	14.997
-	-	14.977	-	14.977	156.712	1.615	-	-	-	-	-	1.615	158.327
-	-	11.401	-	11.401	62.173	106	-	-	-	-	-	106	62.278
-	-	45.854	-	45.854	7.933	-	-	-	-	-	-	-	7.933
<b>1.983</b>	<b>241.545</b>	<b>32.797</b>	-	<b>277.072</b>	<b>972.381</b>	<b>75.937</b>	-	-	<b>99.927</b>	-	<b>99.927</b>	<b>175.864</b>	<b>1.148.245</b>
1.983	5.319	-	-	7.302	96.826	620	-	-	99.927	-	99.927	100.547	197.374
-	179.980	-	-	179.980	481.894	72.139	-	-	-	-	-	72.139	554.033
-	56.247	-	-	56.247	263.822	1.974	-	-	-	-	-	1.974	265.797
-	-	12.160	-	12.160	53.508	7	-	-	-	-	-	7	53.515
-	-	20.637	-	21.384	76.331	1.197	-	-	-	-	-	1.197	77.528
<b>628.310</b>	<b>81.145</b>	<b>8.196</b>	-	<b>717.651</b>	<b>816.172</b>	<b>27.626</b>	-	-	<b>2.000</b>	<b>5.010</b>	<b>7.010</b>	<b>34.636</b>	<b>850.808</b>
11.225	-	-	-	11.225	31.043	22.537	-	-	-	-	-	22.537	53.580
464.829	73.435	-	-	538.264	538.456	-	-	-	2.000	-	2.000	2.000	540.456
90.122	-	-	-	90.122	119.855	3.947	-	-	-	-	-	3.947	123.803
-	-	-	-	-	-	-	-	-	-	-	-	-	-
60.589	7.710	-	-	68.298	71.303	349	-	-	-	5.010	5.010	5.359	76.661
1.545	-	8.196	-	9.741	29.476	98	-	-	-	-	-	98	29.574
-	-	-	-	-	26.040	695	-	-	-	-	-	695	26.735

Tabel 3d.

## Funktionel og realøkonomisk krydsfordeling af udgifter i den statslige sektor 2016

	Driftsudgifter								
	Konsum					Konsum i alt (1+2+3 +4-5)	Renter m.v	Subsidier	
	Aflønning af ansatte	Forbrug af fast real- kapital	Forbrug i produk- tionen	Sociale over- førsler i natu- ralier	Salg af varer og tjenester			Til offent- lige kvasi- selskaber	Til andre virksom- heder
1	2	3	4	5	6	7	8.1	8.2	
	1.000 kr.								
<b>1-11 I alt</b>	<b>460.139</b>	<b>12.879</b>	<b>757.134</b>	-	<b>97.975</b>	<b>1.132.177</b>	-	-	-
<b>1. Generelle offentlige tjenester</b>	<b>35.511</b>	<b>845</b>	<b>23.509</b>	-	<b>18.072</b>	<b>41.793</b>	-	-	-
1.1 Udøvende og lovgivende organer, skatte- og finansv.	5.400	236	4.700	-	100	10.236	-	-	-
1.2 Økonomisk bistand til udlande	-	-	-	-	-	-	-	-	-
1.3 Generelle tjenester	-	-	-	-	-	-	-	-	-
1.4 Grundforskning og F & U inden for generelle off. tjenester	30.111	609	18.809	-	17.972	31.557	-	-	-
1.5 Generelle offentlige tjenester mv.	-	-	-	-	-	-	-	-	-
1.6 Transaktioner i forb. med offentlig gæld mv.	-	-	-	-	-	-	-	-	-
<b>2. Forsvar</b>	<b>61.488</b>	<b>1.641</b>	<b>125.808</b>	-	-	<b>188.937</b>	-	-	-
2.1 Militært forsvar mv.	59.188	1.641	124.808	-	-	185.637	-	-	-
2.2 Civilforsvar	2.300	-	1.000	-	-	3.300	-	-	-
<b>3. Offentlig orden og sikkerhed</b>	<b>351.917</b>	<b>5.668</b>	<b>450.732</b>	-	<b>17.352</b>	<b>790.966</b>	-	-	-
3.1 Politi	269.422	4.136	359.983	-	15.509	618.033	-	-	-
3.2 Brandvæsen	-	-	-	-	-	-	-	-	-
3.3 Domstole	37.396	500	57.349	-	1.144	94.101	-	-	-
3.4 Fængsler	45.100	1.032	33.400	-	700	78.832	-	-	-
3.5 Offentlig orden og sikkerhed mv.	-	-	-	-	-	-	-	-	-
<b>4. Økonomiske anliggender</b>	<b>10.323</b>	<b>4.574</b>	<b>116.085</b>	-	<b>61.900</b>	<b>69.082</b>	-	-	-
4.1 Generelle anliggender indenfor økonomi, handel mv.	7.263	838	17.613	-	3.557	22.156	-	-	-
4.2 Landbrug, skovbrug, fiskeri og jagt	-	-	-	-	-	-	-	-	-
4.3 Brændstof og energi	-	-	-	-	-	-	-	-	-
4.4 Råstofudvinding, fremstillingsvirk. og bygge- og anlæg	-	106	-	-	-	106	-	-	-
4.5 Transport, kommunikation og andre erhverv	3.061	3.547	97.072	-	53.743	49.937	-	-	-
4.6 F & U i emner inden for økonomi	-	84	1.400	-	4.600	-3.116	-	-	-
4.7 Økonomiske anliggender mv.	-	-	-	-	-	-	-	-	-
<b>5. Miljøbeskyttelse</b>	<b>900</b>	<b>112</b>	<b>40.800</b>	-	-	<b>41.812</b>	-	-	-
5.1 Affalds- og spildevandshåndtering mv.	-	-	-	-	-	-	-	-	-
5.2 Beskyttelse af biodiversitet og landskab	-	-	-	-	-	-	-	-	-
5.3 Miljøbeskyttelse mv.	900	112	40.800	-	-	41.812	-	-	-
<b>6. Boliger og offentlige faciliteter</b>	-	-	-	-	-	-	-	-	-
6.1 Boligbyggeri	-	-	-	-	-	-	-	-	-
6.2 By- og egnsudvikling	-	-	-	-	-	-	-	-	-
6.3 Boliger og offentlige faciliteter mv.	-	-	-	-	-	-	-	-	-
<b>7. Sundhedsvæsen</b>	-	<b>38</b>	-	-	-	<b>38</b>	-	-	-
7.1 Medicinske produkter, apparater og udstyr	-	-	-	-	-	-	-	-	-
7.2 Ambulant behandling	-	-	-	-	-	-	-	-	-
7.3 Hospitalstjenester	-	-	-	-	-	-	-	-	-
7.4 F & U inden for sundhedsvæsen	-	-	-	-	-	-	-	-	-
7.5 Sundhedsvæsen mv.	-	38	-	-	-	38	-	-	-
<b>8. Fritid, kultur og religion</b>	-	-	<b>200</b>	-	<b>650</b>	<b>-450</b>	-	-	-
8.1 Fritids- og sportstjenester	-	-	-	-	-	-	-	-	-
8.2 Kulturtjenester	-	-	200	-	650	-450	-	-	-
8.3 Religiøse og andre organisationer	-	-	-	-	-	-	-	-	-
8.4 Fritid, kultur og religion mv.	-	-	-	-	-	-	-	-	-
<b>9. Undervisning</b>	-	-	-	-	-	-	-	-	-
9.1 Folkeskolen og lign.	-	-	-	-	-	-	-	-	-
9.2 Ungdomsuddannelsesniveau	-	-	-	-	-	-	-	-	-
9.3 Højere og videregående uddannelse	-	-	-	-	-	-	-	-	-
9.4 Undervisning uden for niveauplacering	-	-	-	-	-	-	-	-	-
9.5 Undervisning mv.	-	-	-	-	-	-	-	-	-
<b>10. Social beskyttelse</b>	-	-	-	-	-	-	-	-	-
10.1 Sygdom og invaliditet	-	-	-	-	-	-	-	-	-
10.2 Alderdom	-	-	-	-	-	-	-	-	-
10.3 Familie og børn	-	-	-	-	-	-	-	-	-
10.4 Arbejdsløshed	-	-	-	-	-	-	-	-	-
10.5 Bolig	-	-	-	-	-	-	-	-	-
10.6 Sociale ydelser i.a.n.	-	-	-	-	-	-	-	-	-
10.7 Social beskyttelse mv.	-	-	-	-	-	-	-	-	-





---

Signatur forklaring:

- ... Oplysninger foreligger ikke
- .. Oplysninger for usikre til at angives eller diskretionshensyn
- . Tal kan efter sagens natur ikke forekomme
- 0 Mindre end halvdelen af den anvendte enhed
- Nul
- \* Foreløbigt eller anslået tal

Eventuel henvendelse

Lene Baunbæk

E-mail: [LEBA@stat.gl](mailto:LEBA@stat.gl)

Offentlige finanser

Grønlands Statistik  
Postboks 1025 · 3900 Nuuk  
Tlf.: +299 34 57 70 · Fax: +299 34 57 90  
[www.stat.gl](http://www.stat.gl) · e-mail: [stat@stat.gl](mailto:stat@stat.gl)

